

**Красноярский край  
Муниципальное образование Ирбейский район  
Администрация Ирбейского района**

# **ПРОГРАММА**

**социально-экономического развития**

**муниципального образования**

**Ирбейский район**

**Красноярского края**

**на период до 2020 года**

## Содержание

I. Социально-экономическое положение Ирбейского района	3
1. Общая информация о муниципальном образовании	3
2. Анализ социально-экономического положения Ирбейского района	6
3. Ресурсы социально-экономического развития	26
II. Концепция социально-экономического развития Ирбейского района	35
2.1. Миссия и цели социально-экономического развития Ирбейского района	35
2.2. Территориальное развитие Ирбейского района	40
2.3. Межмуниципальное сотрудничество	42
III. Долгосрочный план социально-экономического развития Ирбейского района	43
3.1. Направления развития экономики и социальной сферы	43
IV. Среднесрочный план социально-экономического развития Ирбейского района	49
4.1. Среднесрочные задачи и система среднесрочных программных мероприятий	49
4.2. Ресурсное обеспечение системы среднесрочных программных мероприятий	55
V. Результаты реализации программы	55
VI. Организация управления программой и контроль за ходом ее реализации	63

# I. СОЦИАЛЬНО-ЭКОНОМИЧЕСКОЕ ПОЛОЖЕНИЕ ИРБЕЙСКОГО РАЙОНА

## 1. Общая информация о муниципальном образовании

Ирбейский район образован в 1924 году и является административно-территориальным образованием, которое согласно Уставу Красноярского края входит в состав Красноярского края Российской Федерации, имеет статус муниципального района.

Ирбейский район - муниципальное образование, в границах которого осуществляется районное самоуправление, имеются муниципальная собственность, местный бюджет.

Административным центром муниципального образования «Ирбейский район» является с.Ирбейское.

Территорию района составляют все земли в его границах, независимо от форм собственности и целевого назначения этих земель. В состав территории района входят 18 территорий:

№ п.п.	Наименование муниципального образования	Центр муниципального образования	Площадь (га)	Численность населения (чел.)	Расстояние до районного центра (км)	
<b>1</b>	<b>Александровское сельское поселение</b>	<b>с. Александровка</b>	<b>13669,2</b>	<b>621</b>		
	с. Александровка				423	12
	д. Козыла				198	11
<b>2</b>	<b>Благовещенское сельское поселение</b>	<b>с. Благовещенка</b>	<b>267714,9</b>	<b>938</b>		
	с. Благовещенка				314	40
	д. Агул				394	50
	д. Васильевка				45	50
	д. Минушка				44	57
	д. Новомариновка				94	54
	д. Ильино-Посадское				47	44
	д. Стрелка				217	55
<b>3</b>	<b>Верхнеуриновское сельское поселение</b>	<b>с. Верхняя Уря</b>	<b>25241,6</b>	<b>1368</b>		
	с. Верхняя Уря				729	25
	д. Елисеевка				468	35
	д. Михайловка				171	30
<b>4</b>	<b>Ивановское сельское поселение</b>	<b>с. Ивановка</b>	<b>16627,7</b>	<b>989</b>		
	с. Ивановка				653	33
	д. Николаевка				336	35
<b>5</b>	<b>Изумрудновское сельское поселение</b>	<b>п. Изумрудный</b>	<b>565,40</b>	<b>852</b>		
	п. Изумрудный				703	3
	п. Малый Ирбей				149	7
<b>6</b>	<b>Ирбейское сельское поселение</b>	<b>с. Ирбейское</b>	<b>11534,8</b>	<b>5041</b>		
	с. Ирбейское				4656	0
	д. Первое Мая				385	7
<b>7</b>	<b>Маловское сельское поселение</b>	<b>с. Маловка</b>	<b>8035,0</b>	<b>490</b>		
	с. Маловка				267	13
	д. Коростелево				223	11
<b>8</b>	<b>Мельничное сельское поселение</b>	<b>с. Мельничное</b>	<b>31728,7</b>	<b>663</b>		
	с. Мельничное				446	12
	д. Галушка					20

<b>9</b>	<b>Петропавловское сельское поселение</b>	<b>д. Петропавловка</b>	<b>23169,21</b>	<b>550</b>	
	д. Петропавловка			246	36
	д. Бычковка			304	35
<b>10</b>	<b>Сергеевское сельское поселение</b>	<b>с. Сергеевка</b>	<b>32855,4</b>	<b>423</b>	
	с. Сергеевка			31	35
	д. Новотроицк			118	39
	д. Новоалександровка			63	31
	д. Альгинка			211	22
<b>11</b>	<b>Степановское сельское поселение</b>	<b>п. Степановка</b>	<b>546619,40</b>	<b>869</b>	
	п. Степановка	п. Степановка		869	66
<b>12</b>	<b>Тальское сельское поселение</b>	<b>с. Талое</b>	<b>38702,5</b>	<b>861</b>	
	с. Талое			605	31
	д. Березовка			95	28
	д. Богачево			71	41
	д. Зеленая Слобода			23	25
	д. Серединка			1	37
	д. Рождественка			66	37
<b>13</b>	<b>Тумаковское сельское поселение</b>	<b>с. Тумаково</b>	<b>16660,7</b>	<b>783</b>	
	с. Тумаково			623	30
	д. Хомутово			160	42
<b>14</b>	<b>Успенское сельское поселение</b>	<b>д. Успенка</b>	<b>18688,60</b>	<b>125</b>	
	д. Успенка			70	54
	д. Буинка			55	46
<b>15</b>	<b>Усть-Ярульское сельское поселение</b>	<b>с. Усть-Яруль</b>	<b>22365,8</b>	<b>1144</b>	
	с. Усть-Яруль			676	23
	д. Каменка			212	29
	д. Преображенка			256	26
<b>16</b>	<b>Усть-Каначульское сельское поселение</b>	<b>с. Усть-Каначуль</b>	<b>11067,0</b>	<b>200</b>	
	с. Усть-Каначуль			190	40
	д. Петропавловка-2			0	48
	д. Ракировка			10	33
<b>17</b>	<b>Чухломинское сельское поселение</b>	<b>д. Чухломино</b>	<b>14143,9</b>	<b>607</b>	
	д. Чухломино			450	25
	д. Латынцево			157	12
<b>18</b>	<b>Юдинское сельское поселение</b>	<b>с. Юдино</b>	<b>7560,3</b>	<b>1141</b>	
	с. Юдино			878	4
	д. Нагорная			263	4

Ирбейский район находится в Юго-Восточной части Красноярского края, приблизительно в 180 км от краевого центра.

Район граничит с востока с Тайшетским и Нижне-Удинским районами Иркутской области, на Юго-западе с Саянским районом и на Северо-западе с Рыбинским районом Красноярского края.

Площадь территории района составляет 1092085 га.

### Структура экономики

Ведущая роль 29,7%, в экономике района принадлежит промышленному комплексу, который определяет не только динамику развития реального

сектора экономики, но и социально-экономическое развитие территории. Промышленность на территории района представлена двумя отраслями: добывающей - угольной и лесной. Сбыт произведенной на территории района промышленной продукции осуществляется: уголь – Иркутская область, и в пределах района ; лес – в пределах края.

Структура сельского хозяйства района представлена двумя отраслями: растениеводством и животноводством.

### **Главные транспортные магистрали**

Железная дорога Абакан-Тайшет пересекает территорию Ирбейского района с запада на восток с 807 км по 859 км. Полоса отвода земельного участка составляет 567,04 га.

Автомобильная дорога общего пользования Ирбейское-Новая Солянка, проходящая по территории района с юга на север, на 43-м км примыкает к федеральной трассе М-53 «Байкал».

Автомобильная дорога общего пользования Ирбейское-Верхняя Уря-«Байкал», проходящая по территории района с востока на запад, на 38-м км примыкает к федеральной трассе М-53 «Байкал».

Все сельские поселения на территории муниципального образования соединены дорогами общего пользования, на которых открыты автобусные маршруты.

### **Природно-климатические условия**

Муниципальное образование Ирбейский район расположен в лесостепной зоне и относится к умеренно-прохладному агроклиматическому району. Абсолютный минимум температур  $-45^{\circ}\text{C}$ , средний абсолютный максимум  $+35^{\circ}\text{C}$ .

Территория района входит в Канско-Рыбинский геоморфологический район. Рельеф – холмисто-увалистый. Вершины холмов выположены, местами щебнистые. Склоны асимметричны.

Сложность форм рельефа, климатические факторы, растительность, разнородность материнских пород способствовали развитию сложного и неоднородного почвенного покрова.

Растительность на территории района по своему характеру относится к зоне лесных, подтаежных и лесостепных ландшафтов, центрально-сибирскому типу. В развитии растительности и характере ее распространения видна тесная связь с наличием разнообразных форм рельефа. Поймы реки ручьев заняты заболоченными лугами. На пониженных участках поймы формируются болота низинного типа. По склонам и вершинам увалов, по логам и западинам сформировались остепненные луга разнотравного типа. Растительный покров междуречьев представлен древесными травянистыми ассоциациями. В степной зоне леса сплошного распространения не имеют, представлены небольшими колками и перелесками. Вдоль ручьев и на заболоченных

участках встречаются заросли кустарников с преобладанием ивы, черемухи, спиреи иволистой, смородины черной и красной.

Гидрографическая сеть представлена реками Кан, Агул, Кунгус, мелкими реками, ручьями и озерами. Река Кан является рекой равнинного типа, имеет широкую пойму со старицами, большей частью заболочена, с кочковатым микрорельефом.

Земли сельскохозяйственного назначения составляют 22,8% от общей площади, (255082,6) га.

Земли поселений составляют 0,4% (4660,5) га.

Земли промышленности, транспорта, связи и иного специального назначения составляют 0,1% (491,4) га.

Земли лесного фонда занимают наибольшую долю и составляют 73,1% (817787,9) га.

Земли водного фонда составляют 0,6% (7034,7) га.

Земли запаса составляют 3% (33591,2) га.

Таким образом, на территории муниципального образования имеются земли шести категорий.

### **Разведанные запасы полезных ископаемых**

На территории Ирбейского района расположено Латынцевское месторождение бурых углей, в 11 км северо-западнее с. Ирбейское.

К отработке намечены два пласта угля –Латынцевский и Спутник суммарной мощностью 15,0 метров, при средней мощности междупластья –7,4 метра. На участке развит водоносный нижнекамалинский терригенный горизонт, залегающий в долине р. Большая Уря до 40,0 метров.

Разработка осуществляется открытым способом с использованием буровзрывных работ.

Ближайшими населенными пунктами являются села: Ирбейское, Латынцево и Чухломино.

Поле угольного разреза расположено на землях ЗАО «Племзавод Северное» и частично Чухломинской сельской администрации.

Абсолютные отметки водораздельных пространств составляют 340-420 м.

На территории муниципального образования Ирбейский район имеется месторождение баритовых руд на реке Улька, Нижнеберезовская площадь (плавиковый шпат), россыпь верхнего течения р. Татарки и ее притоков, россыпь на Владимирском увале. Предварительная площадь горного отвода 5,0 кв. км.

## **2. Анализ социально-экономического положения Ирбейского района**

### **Характеристика демографической ситуации**

Анализ динамики демографической ситуации в районе показывает, что ежегодно происходит снижение численности постоянно проживающего населения (среднегодовая). Так на 01.01.2007 года численность составила 18148 человек, в 2008 году – 18053 чел., и в 2009 году – 17698 чел.( с учетом

итогах ВПН 2010). Уменьшение численности населения происходит как за счет превышения смертности над рождаемостью (2007 год – 59 чел., 2008 год – 51 чел., 2009 год – 17 чел.), так и за счет миграционного движения. В 2007 году из района выехало на 59 чел. больше чем прибыло, в 2008 на 51 чел., в 2009 году – на 17 чел.

Возрастной состав населения характеризуется снижением лиц трудоспособного возраста: в 2007 году – 10872 чел, в 2008 году – 10958 чел, в 2009 году – 10696 чел. Происходит незначительный рост возрастной группы от 1 года до 6 лет: 2007 год – 1203 ребенка, 2008 год – 1279 детей, 2009 год – 1308 детей. Возрастная структура населения района имеет отчетливо регрессивный характер: сокращается доля детей и увеличивается доля лиц старше трудоспособного возраста. Так численность лиц моложе трудоспособного возраста составляет 19,7% от общей численности населения; численность лиц трудоспособного возраста – 60,2%; численность лиц старше трудоспособного возраста – 20,1%.

Как видно из приведенных данных число трудоспособного населения района, способного развивать экономику снижается, это происходит в основном в результате миграции. Не значительно растет число лиц старше трудоспособного возраста – выход на пенсию и число детей от 1 года до 6 лет.

Одной из приоритетных задач администрации района на перспективу ставится улучшение демографической ситуации в районе. Стабилизация социально-экономического положения, уделение должного внимания молодым семьям позволит увеличить рождаемость.

## **Рынок труда**

Трудовые ресурсы Ирбейского района составляют 8,8 тыс.человек. На территории района осуществляют хозяйственную деятельность 304 юридических лиц (из них 26% - муниципальной формы собственности), 315 индивидуальных предпринимателя, у которых работают – 170 человек.

Численность занятых в экономике (среднегодовая) составляла в 2007 году – 5,1 тыс.чел., 2008 год – 5,3 тыс.чел., 2009 год - 5,3 тыс. чел., в том числе по видам экономической деятельности:

Раздел А. сельское хозяйство – 8,9%;

раздел С. Угольная отрасль – 11,8%;

раздел G. Торговля – 17,6% ,

раздел I. Транспорт и связь – 1,3% ,

раздел J. Финансовая деятельность – 0,7% ,

раздел K. Операции с недвижимым имуществом – 1,1% ,

раздел L. Государственное управление – 11,1% ,

раздел M. Образование – 17,8% ,

раздел N.Здравоохранение - 20,0% .

Численность неработающего и неучащегося населения трудоспособного возраста – 2,8 тыс.человек, из них на начало 2010 года официально зарегистрированы в качестве безработных 351 человек. Значительное количество незанятых трудовых ресурсов обусловлено:

- низкой квалификацией кадров;

- отдаленностью населенных пунктов;
- отсутствием работодателей на территории поселений.

Уровень зарегистрированной безработицы составлял: 2007 год – 3,7%, 2008 год – 3,2%, 2009 год – 3,4%. Одним из способов повышения занятости в районе является участие в ДЦП «Снижение напряженности на рынке труда в Красноярском крае» на 2009-2011 годы, так в 2009 году по этой программе на район было выделено 3393,9 тыс.руб. Эффект от реализации мероприятий программы: опережающее профессиональное обучение - 12 человек; открыто предпринимательство – 4 человека; участие в общественных работах – 239 человек. В 2010 году перечень мер значительно увеличен. Целью программы является: снижение уровня безработицы и социальной напряженности в районе. Мероприятия программы включают несколько направлений: 1) опережающее обучение работников, находящихся под риском увольнения ; 2) переезд к новому месту работы; 3) развитие предпринимательства и самозанятости безработных граждан, данное направление наиболее востребовано. 4) стажировка выпускников , 5) организация общественных работ .

Проблема трудоустройства безработных граждан, стоящих на учете в службе занятости, является отсутствие профессионального образования. Среди заявленных вакансий ( на 01.01.2010 года – 44 вакансии) – специалисты угольной отрасли, врачи, средний и младший мед.персонал, специалисты других профессий, которые отсутствуют среди безработных, стоящих на учете. На 2011-2015 годы в районе запланировано создание новых субъектов малого предпринимательства: в сфере сельского хозяйства - 4 предприятия, в сфере туризма. Модернизация производства на ООО «Ирбейский разрез» позволит создать дополнительные рабочие места. В результате проведенных мероприятий в районе дополнительно будет создано – 180 новых рабочих мест.

### **Денежные доходы и расходы населения**

Среднедушевые денежные доходы населения в 2008 году составили 6662,0 руб., в 2009 году – 6417,0 руб. Темп роста среднедушевых денежных доходов 2009 года в сравнение с 2008 годом составил: номинальный – 96,3% и реальный – 87,1%.

Структура денежных доходов населения района в 2009 году складывается следующим образом:

- оплата труда – 50,9 %;
- социальные выплаты населению – 28,8 %;
- доходы населения от собственности – 1,3 %;
- другие доходы населения – 19,0 %.

Наибольший вес в структуре денежных доходов занимает оплата труда. Так в 2008 году этот показатель составил – 642628 тыс.руб., в 2009 году – 693582 тыс.руб. Номинальный рост составил-107,9% к уровню 2008 года.

Денежные расходы населения за 2008 год составили – 1049270 тыс.руб., в 2009 году в следствие финансового кризиса расходы населения сократились и составили – 992514 тыс руб., что на 5,4 % меньше 2008 года. Структура денежных расходов за 2009 год выглядит следующим образом:



- расходы населения на покупку товаров и оплату услуг – 58,6 % ( в т.ч. покупка продовольственных товаров – 58,6 %, покупка непродовольственных товаров – 35,9 %).

Среднемесячная заработная плата по видам экономической деятельности за 2008 и 2009 годы.

Вид экономической деятельности	Среднемесячная заработная плата, руб. 2008 г	Среднемесячная заработная плата, руб. 2009 г	Темп роста/снижения 2009г. К 2008г, %
Всего	10929	12259,5	112,2
А-01 Сельское хозяйство	5244	6937	132,3
А-02 Лесное хозяйство	12062	8125	67,4
С Добыча полезных ископаемых	15896	18116	113,9
Д Обрабатывающие производства	9326	10967	117,6
Е Производство и распределение электроэнергии, газа и воды	12712	18710	147,2
Г Оптовая и розничная торговля	6593	10513	159,5
И Транспорт и связь	13424	10234	76,2
М Образование	9703	10751	110,8
Н Здравоохранение	9610	10399	108,2
Ж К Л Финансовая деятельность, гос. управление	20039	21463	107,1

Структура фонда оплаты труда по видам экономической деятельности за 2009 год выглядит следующим образом:

А-01 Сельское хозяйство – 3,7 %;

А-02 Лесное хозяйство – 1,4 %;

С Добыча полезных ископаемых – 15,8 %;

Д Обрабатывающие производства – 0,4 %;

Е Производство и распределение электроэнергии, газа и воды – 3,3 %;

Г Оптовая и розничная торговля – 14,6 %;

И Транспорт и связь – 5,2 %;

М Образование – 16,7 %;

Н Здравоохранение – 16,7 %;

Ж К Л Финансовая деятельность, гос. управление – 22,2 %.

### Основные отрасли экономики

Промышленность на территории района представлена двумя отраслями: добывающей - угольной и лесной.

Угольную отрасль представляет ООО «Ирбейский разрез» одно из немногих предприятий района, нацеленное на развитие. Сырьевой базой данного предприятия является Латынцевское месторождение бурых углей, в 11 км северо-западнее с. Ирбейское. К разработке намечены два пласта угля – Латынцевский и Спутник суммарной мощностью 15,0 метров, при средней мощности междупластья – 7,4 метра. На участке развит водоносный

нижнекамалинский терригенный горизонт, залегающий в долине р. Большая Уря до 40,0 метров. Разработка осуществляется открытым способом с использованием буро-взрывных работ. Уголь, добываемый на разрезе, отгружается на ТЭЦ Иркутской области и для нужд местного населения и организаций района. Индекс производства данного предприятия составил в 2007 году – 185,5% к уровню 2006 года, в 2008 году – 117,6% к 2007 году, в 2009 году – 89,5% к уровню 2008 года (сказался финансовый кризис и как следствие отсутствие рынков сбыта).

Положение на угольном разрезе в 2010 году стабилизировалось, были найдены рынки сбыта, заключены договора на поставку угля. Доля отрасли в экономике района – 25,6%, в краевой отрасли – 0,7%. Собственник разреза – ОАО «Иркутскэнерго» 80% добываемого угля использует для собственных нужд.

Лесная отрасль. Доля в объеме промышленной продукции района – 2,4%. Основные предприятия отрасли: общая численность предприятий занятых заготовкой леса в районе – 53. Крупные лесопромышленные организации - это «Агролес», ООО «Сибирь», ЗАО «Кунгус» и КГУ «Красноярсклес».

Лесопользователи, а их 49 – это сельскохозяйственные предприятия, индивидуальные предприниматели, крестьянские (фермерские) хозяйства, которые заготавливают и перерабатывают древесину в основном на нужды своих хозяйств. Индекс производства отрасли составил в 2007 году – 53,5%, в 2008 году – 94,6%, в 2009 году – 100,0%.

Виды продукции: все лесопользователи, занимающиеся заготовкой и переработкой древесины в основном распиловывают древесину на брус, доску, после чего реализуют населению и используют на личные нужды. Имеет место продажа заготовленной сортаментной древесины в объеме 60-70%.

С учетом повышения цен на строительные материалы, увеличивается число лесопользователей, желающих получить выгоду от реализации деловой древесины.

Все лесопользователи получили право долгосрочной аренды сроком на 49 лет.

Фактический отпуск леса за последний период (с момента последнего лесоустройства) крайне низок. Эксплуатационный фонд представлен в КГУ «Ирбейский лесхоз» в основном пихтовыми древостоями по хвойному хозяйству и еще в большей мере насаждениями лиственных пород, расположен равномерно отдельными массивами (лиственные) и участками (хвойные) по всей территории лесхоза, и в целом является достаточным для организации эффективного лесопользования в районе. Однако лесозаготовка даже в доступной зоне сдерживается из-за отсутствия достоверной информации о местоположении спелого леса и его товарной оценки вследствие большой давности материалов лесоустройства.

Таким образом, в эксплуатационном фонде лесхоза лиственные насаждения имеют явное преобладание, поэтому целевое использование лесных сырьевых ресурсов района должно быть ориентировано, преимущественно на переработку древесины лиственных пород.

Лесосырьевой потенциал лесхоза не исчерпывается только возможными для эксплуатации лесами и категориями защитности, по которым исчислена расчетная лесосека. Большим резервом получения древесины является проведение системы всех видов рубок, в том числе обновительных и санитарно - реконструктивных, в категориях защитности первой группы, где рубки главного пользования запрещены, объемы которых только в лесах орехо-промысловой зоны более 220 тыс.м<sup>3</sup> в год. Слабое использование лесосырьевых ресурсов в лесах, исключенных из расчета главного пользования, отрицательно влияет на санитарное состояние лесного фонда, приводит к накоплению сухостойной древесины, потерям технических качеств и текущего прироста.

В связи со сложившимися обстоятельствами Администрацией Ирбейского района взят курс на углубленную переработку заготовленной древесины - распиловка круглого леса на брус, плаху, тес с дальнейшей переработкой на столярные изделия. Углубленная переработка древесины это не только прямая экономическая выгода предприятиям и организациям, ведущим заготовку древесины (Пиломатериал реализуется намного дороже круглого леса), это и увеличение налоговых поступлений во все уровни бюджетов, это и помощь работающим сотрудникам, пенсионерам в приобретении пиломатериала, круглого леса, а сельским администрациям и местному населению - в проведении ремонта и строительства жилья, а также обеспечение рабочими местами жителей района, что в свою очередь благоприятно сказывается на снятии социальной напряженности. Основной проблемой лесной отрасли в районе является не использование низкосортной древесины лиственных пород. Отсутствие переработки отходов промышленной переработки (изготовление брикетов из опилок, щепы, стружки.), не используются порубочные остатки как дровяной материал. Не полное использование расчетной лесосеки. Основным фактором, сдерживающим рост объемов лесозаготовок, является слаборазвитая дорожная инфраструктура –вследствие чего, лесозаготовки осуществляются только 4-6 месяцев в году (так как в районе отсутствуют лесовозные дороги), потери лесозаготовителей составляют до 70% от возможного объема поступлений.

Сельское хозяйство. Доля в экономике района – 64,9%. Структура сельского хозяйства района представлена двумя отраслями: растениеводством и животноводством. Производством сельскохозяйственной продукции в районе занято 52 организации, из них 32 крестьянских (фермерских) хозяйства. Объем произведенной продукции предприятиями сельского хозяйства составил: в 2007 году – 826,5млн.руб., в 2008 году – 827,4 млн.руб., в 2009 году – 1 110, 5 млн.руб., индекс производства: в 2007 году – 116,1%, в 2008 году – 100,1%, в 2009 году – 106,4%. (Индекс производства продукции сельского хозяйства по Красноярскому краю – 106,7%). Анализ объемов производства сельхоз продукции за три предшествующих года позволяет сделать позитивные выводы – происходит рост объемов продукции.

В 2009 году были незначительно снижены посевные площади (за счет кормовых культур), занятые под зерновыми, к уровню 2008 года на 561 га. Причинами снижения посевных площадей является: сокращение поголовья скота – ЗАО «Племзавод Северное», ликвидация животноводства – ООО «Михайловское»,

СХПК «Юдинский». Но есть хозяйства, которые увеличили посевные площади зерновых: СПК «Майский», СХПК «Мельничный», СПК «Каначульский», ИП Калининченко.

Основные виды сельскохозяйственной продукции – зерновые культуры, молоко, мясо.

Валовой сбор зерна составил: 2007 год – 41500 тн., 2008 год – 38462 тн., 2009 год - 41981 тн., что выше уровня 2008 года на 9,1 % за счет увеличения средней урожайности по хозяйствам района. Доля производства зерна района в объеме края – 1,8%.

Надой на фуражную корову в среднем по району составил: 2007 год – 3417 кг, 2008 год – 3098 кг, 2009 год - 3 632 кг., или к уровню 2008 года вырос на 17,2 % ( по краю надой на одну корову – 3980 кг). Несмотря на увеличение надоев на фуражную корову в целом по району производство молока снижается вследствие сокращения хозяйствами поголовья крупнорогатого скота. Так сельскохозяйственными предприятиями произведено молока: в 2007 году – 19240,2 тонны, в 2008 году - 18050 тонн, в 2009 году - 17270 тонн молока, что на 4,4% ниже уровня 2008 года (2,5% - в объеме края). Низкие закупочные цены на молоко и одновременно рост цен на энергоносители приводят к сокращению поголовья молочного стада и как следствие - уменьшению производства молочной продукции

Производство мяса хозяйствами всех форм собственности составило: 2007 год – 4260 тонн, 2008 год – 5349 тонн, 2009 год – 5200 тонн. (2,5% в объеме края).

Хозяйствами района в целом произведено продукции животноводства в текущих ценах на сумму: в 2007 году – 313,9 млн.руб., в 2008 году – 717,9 млн.руб., в 2009 году - 761,1 млн.руб.

В целом по району от сельскохозяйственной деятельности получена прибыль: в 2007 году – 21,6 млн.руб., 2008 год – 30,8 млн.руб., 2009 год - 31,4 млн. руб. Доля в краевом объеме прибыли – 1,3%.

Из 11 коллективных хозяйств района в 2007 и 2008 году все хозяйства завершили год с прибылью, в 2009 году - 5 хозяйств сработали с прибылью. Низкие закупочные цены на молоко, мясо и зерновые сказываются на результатах работы сельскохозяйственных предприятий.

Несмотря на трудности, хозяйства работают, приобретают технику, прицепной инвентарь, оборудование. Этому способствует участие в ДЦП «Развитие сельского хозяйства и регулирование рынков сельскохозяйственной продукции, сырья и продовольствия в Красноярском крае на 2010-2012 годы». По этой программе сельхоз предприятиям, приобретающим технику, семена или взявшим кредит на эти нужды, за счет средств краевого бюджета осуществляется субсидирование. В рамках КЦП «Развитие сельскохозяйственной потребительской кооперации в Красноярском крае» на 2007-2009 годы в районе созданы и работают 8 сельскохозяйственных потребительских кооперативов, членами которых стали граждане, ведущие личные подсобные хозяйства – 202 человека; индивидуальные предприниматели – 4 чел.; сельскохозяйственные предприятия – 2. По этой же программе в целях улучшения жилищных условий получили свидетельства 48 семей, из них на строительство – 15 семей и на приобретение жилья – 33 семьи. Благодаря ДЦП «Кадровое обеспечение

агропромышленного комплекса Красноярского края» на 2009-2011 годы остаются на селе выпускники сельскохозяйственных учебных заведений. В 2009 году по этой программе было выделено средств за счет краевого бюджета – 264,6 тыс.руб. До 2009 года по этому направлению было освоено: 2007 год – 82,6 тыс.руб., 2008 год – 436,5 тыс.руб.

### **Малое предпринимательство**

На начало 2009 года на территории района действовало 86 организаций малого предпринимательства (юридических лиц). В 2010 году осуществляли свою деятельность в сфере малого предпринимательства 104 организации малого бизнеса (юридические лица) и 301 индивидуальный предприниматель.

Субъекты малого предпринимательства района осуществляют свою деятельность по следующим направлениям:

- сельское хозяйство;
- обработка древесины и производство изделий из дерева;
- строительство;
- торговая деятельность;
- предоставление прочих социальных и персональных услуг.

Остается очевидным тот факт, что в Ирбейском районе в структуре малого предпринимательства очень низкий показатель производственной сферы.

Из общего количества организаций (юридических лиц) только 13 % составляют предприятия обрабатывающего производства. Среднесписочная численность работников организаций малого бизнеса в 2010 году составляет 790 человек, из них 36% - в сфере розничной торговли, 26% - в сфере обрабатывающего производства, 11% - в сфере строительства, 7% - в сфере транспорта и связи, 16% - в сфере услуг. Среднесписочная численность работников у индивидуальных предпринимателей – 173 человека. Из общего оборота организаций малого и среднего бизнеса только 12% приходится на обрабатывающее производство (из них 4,8 % - на предприятия, занимающиеся обработкой древесины и изделий из дерева, 17 % - на производство пищевых продуктов, в том числе хлеба и хлебной продукции).

В 2009 году наблюдался значительный рост выручки от продажи товаров, выполнения работ, оказания услуг среди субъектов малого и среднего предпринимательства Ирбейского района по сравнению с предыдущим годом. Выручка соответственно составила 423,9 млн.руб. и 321,9 млн.руб.

Оборот розничной торговли на 97,1% представлен частным бизнесом. Торговая сеть района состоит из 129 магазинов, 5 павильонов, 2 киосков.

Кроме того имеется 1 столовая, 3 бара. Рынок услуг общественного питания неустойчив. Объекты общепита с переменным успехом открываются и закрываются.

Услуги общественного питания в размере 100 % оказываются в районе субъектами малого предпринимательства. Так, темп роста в 2009 году оборота общественного питания организаций малого бизнеса составил 63,2 % и таким образом, оборот общественного питания составил 1,5 млн.руб.

Слабым сегментом в инфраструктуре потребительского рынка Ирбейского района является бытовое обслуживание. На территории района отсутствуют специализированные организации по оказанию бытовых услуг. Весь спектр услуг оказывается индивидуальными предпринимателями. В районе практически отсутствуют услуги по ремонту, окраске и пошиву обуви; услуги по ремонту мебели; услуги по ремонту радиоэлектронной аппаратуры, бытовой техники, мобильных телефонов.

Субъектами малого предпринимательства района арендуется 47 объектов муниципальной собственности, общей площадью 1,6 тыс.м<sup>2</sup>.

Объем налоговых поступлений в местный бюджет от деятельности субъектов малого предпринимательства в 2008 году составил 8,5 млн.руб., в 2009 году составил 8,8 млн.руб., что превышает уровень 2008 года на 3,4%.

Динамика основных показателей, из приведенной оценки социально-экономической эффективности деятельности субъектов малого и среднего предпринимательства в целом, свидетельствует о позитивных тенденциях развития этих субъектов.

Однако наряду с позитивными изменениями существуют факторы, сдерживающие развитие предпринимательства в районе. Сдерживающими факторами развития деятельности малых и средних предприятий являются неразвитость кредитно-финансовых механизмов, выражающаяся в высокой стоимости банковских кредитов, недоступности финансовых ресурсов кредитных организаций нереальных для малого и среднего предпринимательства условий кредитования в результате отсутствия у малых и средних предприятий необходимого залога.

Ограниченный доступ субъектов малого и среднего бизнеса к кредитным ресурсам связан с отсутствием гарантийного механизма страхования кредитных рисков.

На промышленных площадках существует дефицит энергетических мощностей для расширения действующих производств и размещения новых проектов.

Отсутствие в районе перерабатывающих производств затрудняет сбыт сельскохозяйственной продукции, произведенной в личных подсобных хозяйствах.

На территории отсутствуют предприятия оптовой и мелкооптовой сети.

Недостаточное насыщение рынка в сфере бытового обслуживания.

## **СОЦИАЛЬНАЯ СФЕРА**

### **Здравоохранение района**

представлено следующими лечебными подразделениями:

-стационар круглосуточного пребывания на: 2007 год – 154 койки, 2008 год – 151 койка, 2009 год – 139 коек (в сравнении с 2008 годом уменьшение составило – 12 коек. Объяснение данного сокращения – оптимизация коечного фонда. Как следствие обеспеченность больничными койками на 10 тыс. жителей в 2009 году снижается до – 75,5, в то время как в 2007 год – 83,2, 2008 год – 81,6),

- терапевтическое отделение,
- хирургическое отделение,
- детское отделение,
- гинекологическое отделение,
- неврологическое отделение,
- отделение СМП,
- родильное отделение,
- инфекционное отделение,
- дневной стационар,
- районная поликлиника,
- Тальская участковая больница со стационаром,
- 30 фельдшерско-акушерских пунктов.

Количество врачей, занятых в здравоохранении района: 2007 год – 31 чел., 2008 год – 32 чел, 2009 год - 30 чел. Снижение численности врачей объясняется нежеланием выпускников приезжать в сельскую местность в виду отсутствия комфортного жилья, тяжелых бытовых условий проживания. Укомплектованность врачами: 2007 год – 95,5%, 2008 год – 94,5%, 2009 год – 55,3% (краевой показатель – 62,3%)

Количество фельдшерско-акушерских пунктов – 30, в течение ряда лет остается неизменным.

В рамках национального проекта «Здоровье» проводится дополнительная диспансеризация работающего населения. Доля населения охваченного профилактическими осмотрами (от числа подлежащих профилактическим осмотрам) в 2007 году – 91,8 %, в 2008 году – 92,0 %, в 2009 году - 96,2 % . Все лечебные учреждения района активно участвуют в реализации национального проекта в здравоохранении. Проводится работа по развитию первичной медико-санитарной помощи, первичного звена здравоохранения. Основные вопросы, связанные с содержанием лечебных учреждений, укреплением и развитием их материально-технической базы, решаются за счет собственных средств муниципального района и краевых целевых программ. Будет продолжена работа по реорганизации коечного фонда, развитию стационарно-замещающих технологий с целью улучшения качества медицинских услуг и оптимизации бюджетных расходов. За последние три года занятость койки в Ирбейской ЦРБ увеличилась на 11% и составила 306,7 дней, тогда как в 2007 году – 277,8 дней, в 2008 году – 273,8 дня. Медицинская помощь является малодоступной в отдаленных населенных пунктах из-за отсутствия транспортного сообщения.

Младенческая смертность в районе:2007год- 16,8 чел на 10 тыс рожденных, 2008 год – 21,1, 2009 год – 12,6 ( в крае 10,4) превышение показателя от общекраевого объясняется отдаленностью населенных пунктов от районного центра.

Заболеваемость туберкулезом на 100 тыс.населения: 2007 год -108,1 чел., 2008 год – 162,2 чел., 2009 год – 92,3 чел.

Заболеваемость злокачественными новообразованиями на 100 тыс. населения: 2007 год – 275,6 чел., 2008 год – 291,8 чел., 2009 год – 266,2 чел.

Смертность от онкологических заболеваний: 2007 год – 205,3 чел. на 100 тыс.населения, 2008 год – 248,6 чел., 2009 год – 233,6 чел.

С целью обеспечения населения доступной и качественной медицинской помощью в 2008 году закончены ремонты хирургического, терапевтического, детского, неврологического отделений, пищеблока. Осуществлен ремонт Степановского ФАПа. Получена лицензия на оказание отдельных видов медицинской деятельности.

Проблемы медицины в районе: дефицит медицинского оборудования и неудовлетворительная материально – техническая база. В поликлинике дефицит диагностических площадей. В общей поликлинике находится кабинет фтизиатра, женская консультация, нет площадей для развертывания профилактики, медико–социального кабинета и инфекционного кабинета, отсутствуют кабинеты чистой и гнойной перевязочной.

Необходимо провести реконструкцию поликлиники с увеличением диагностических и лечебных площадей, с привлечением дополнительных площадей для организации детской консультации, женской консультации, кабинета профилактики, медико–социального и инфекционного кабинетов. Количество оборудования сроком эксплуатации, превышающим 10 лет, составляет 85%. В 20 структурных подразделениях (ФАПах) отсутствует горячее водоснабжение и водопровод. Во всех структурных подразделениях отсутствует автономное электроснабжение.

### **Культура, спорт, молодежная политика, туризм**

Сеть учреждений культуры клубного типа в МУ «Управление культуры, спорта и молодежной политики» администрации Ирбейского района сохранена и составляет 42 единицы. С пятнадцатью из 18 поселений района на 2011 год заключено соглашение о передаче части полномочий по созданию условий для организации досуга и обеспечения жителей поселений услугами организаций культуры в части методической, творческой и кадровой работы.

По ДЦП «Культура Красноярья» в течение 2007 – 2010г.г. на модернизацию материально-технической базы учреждений культуры клубного типа было освоено 9711,2 тыс. рублей.

Ежегодно в районе проводится более 5500 мероприятий, самые массовые из них:

- районный фестиваль народного творчества, в котором принимают участие жители всех 18 сельсоветов района (включая поселения не передавшие полномочия), ежегодное количество участников фестиваля более 450 человек;

- районный конкурс «От 3-х до 7-и» среди воспитанников 11 детских садов района, позволяющий выявить талантливых детей с целью вовлечения их в клубные формирования;

- народное гулянье «Прощай, масленица!» с театрализованным представлением и конно-спортивными соревнованиями, которое охватывает более 1500 человек;

- и другие мероприятия.

Численность посетителей учреждений культуры клубного типа на платных мероприятиях в 2010 год составила 94550 чел.



Одним из важных направлений деятельности учреждений культуры клубного типа является организация концертной деятельности, как на территории района, так и на краевом уровне, активными участниками которой являются 7 народных творческих коллективов района.

Координация деятельности учреждений клубного типа в районе осуществляется методической службой.

Библиотечное обслуживание жителей Ирбейского района осуществляется муниципальным бюджетным учреждением культуры «Централизованная библиотечная система» администрации Ирбейского района».

Число учреждений культуры (библиотек) составляет 33 единицы, библиотечный фонд 269 тыс.экз. Учреждения культуры (клуб, библиотека) имеются практически в каждом населенном пункте и обеспечивают жителям Ирбейского района возможность участия в культурной жизни и доступ к культурным ценностям. Численность пользователей библиотек: 2007 год – 13924 чел., 2008 год – 13471 чел., 2009 год – 13565 чел.

В райцентре библиотечное обслуживание осуществляется Центральной библиотекой и Детской библиотекой, обслуживание на поселениях осуществляет 31 сельская библиотека-филиал.

Библиотечным обслуживанием охвачено 13748 чел. при населении 17771 жителей. Процент охвата населения составляет 77,4 % .

Из них детей население: 2340; охвачено обслуживанием: 4152 процент охвата: 77,4 % .

Подключена к Интернет Центральная библиотека за счёт краевого бюджета по целевой программе «Государственная поддержка и развитие малого предпринимательства в Красноярском крае» на 2006-2007 годы».

5 сельских библиотек-филиалов находятся в зданиях школ. 28 библиотек-филиалов находятся в зданиях сельских учреждений культуры.

Капитальный ремонт их проводится по мере необходимости сельских учреждений культуры.

В 2010 году количество новых поступлений на 1000 жителей составляет 408 экземпляров, получено новых поступлений 10374 экземпляров, получено 47 наименований периодических изданий.

При финансовой поддержке края была осуществлена реализация социокультурного проекта «Создание передвижного культурно-просветительского центра «Светоч» - 829 тыс. рублей. В рамках проекта дополнительно открылось 7 библиотечных пунктов выдачи книг. Зарегистрировано 183 новых читателя и приобретён автотранспорт.

Для МБУК «ЦБС» администрации Ирбейского района» приобретена программа «Система автоматизации библиотек ИРБИС32».

Учреждения отрасли удерживают показатели на уровне краевых и среднероссийских, их деятельность неоднократно отмечалась управлением культуры администрации края, краевыми методическими центрами.

Бюджет отрасли «Культура» в районе в 2009 году составил 7,9%, в 2010 году – 9,9% к совокупному бюджету района.

Состояние зданий и помещений где расположены учреждения культуры, их оснащённость оборудованием, световой и звукоусилительной аппаратурой, компьютерами на настоящий момент не в полной мере отвечают современным

требованиям культурно-досуговой деятельности и информационным технологиям, нормам техники безопасности.

На территории района осуществляет деятельность одна музыкальная школа. В детской музыкальной школе занимается 10,4% от общего числа учащихся района (16% учащихся ДМШ дети из поселений района), В школе ведется обучение по классу баяна, аккордеона, фортепиано, сольного пения.

К сильным сторонам деятельности учреждения относятся:

- стабильность педагогического коллектива (в школе постоянно работают 9 педагогов);

- высокая квалификация педагогов (100% имеют средне-специальное образование, 22% высшее педагогическое, 55% имеют первую квалификационную категорию, 11% - высшую квалификационную категорию);

- активная концертная деятельность в районных мероприятиях силами творческих коллективов ДМШ (академический хор «Элегия», вокальные ансамбли «Изумрудный город» и «Акварель», ансамбль баянистов);

- полнота реализации дополнительных образовательных программ составляет 99%;

- стабильное участие в краевых и зональных конкурсах (за последние 3 года школа имеет 20 победителей краевых и зональных конкурсов);

- обеспеченность музыкальными инструментами;

- стабильный процент поступления: в среднем 7% выпускников школы продолжают обучение в профессиональных учебных заведениях среднего и высшего профессионального обучения.

На территории района количество спортивных сооружений составило: 2007 год – 70 ед., 2008 год – 71 ед., 2009 год – 65 ед. Численность занимающихся физкультурой и спортом: 2007 год – 1744 чел., 2008 год – 1811 чел., 2009 год - 1701 чел. и снизилась в сравнении с 2008 годом в связи с уменьшением финансирования на спорт. В связи с открытием спортивно-оздоровительного клуба для различных групп населения планируется увеличить численность занимающихся физической культурой и спортом до 2050 человек.

Количество детско-юношеских спортивных школ -1. Занимающихся в них детей: 2007 го – 375 чел., 2008 год – 375 чел., 2009 год - 270 чел. Открыт военно-спортивный клуб «Барс» на 70 человек, курсанты которого занимаются в отдельном специально подготовленном помещении.

Ситуация в отрасли стабилизируется, возросло количество соревнований и их участников. Спортсмены района достигают высоких спортивных достижений на уровне районных и краевых соревнований.

Текущее состояние в отрасли стабильное.

**Туризм**, как самостоятельная отрасль, в районе на сегодняшний день слабо выражена.

В районе есть все условия для развития туризма. Его территория охватывает три природные зоны: лесостепь, таежную и горно-таежную. Это дает возможность туристам за один маршрут побывать в разных природных условиях. Крупные реки Кан, Агул, Кунгус пересекают район с юга на север. Богата флора и фауна, практически не тронутые цивилизацией места.

Реки района являются наиболее удобным и коротким путем, по которому можно добраться до сердца Саян – пика Грандиозного, красивейших Саянских озер: Агульского и Медвежьего, самого большого Кинзелюкского водопада.

Природная красота привлекает представителей других регионов России, ближнего и дальнего зарубежья. Растет посещаемость района иностранными туристами. Все это говорит о высокой привлекательности района как объекта туризма. Одновременно это играет и свою отрицательную роль, поскольку неорганизованное посещение приводит к нанесению ущерба природе.

На сегодняшний день в районе развивают туризм клуб охотничье-рыболовного туризма «Потапыч», строящий базу в месте слияния рек Кан и Агул вблизи д.Хомутово, и общество охотников и рыболовов «Ягаш», имеющий базу в д.Ново-Мариновка. Вблизи этих баз проходят автомобильные дороги, линии электропередач, доступна телефонная связь. Эти места традиционно посещают туристы, рыбаки и охотники. Развитие именно этих баз даст возможность контролировать ситуацию на реках Кан, Агул.

**Проблемы:**

Изменить ситуацию так, чтобы использовать востребованность района туристами на пользу, а не во вред его природе, мешает ряд проблем, характерных для большинства районов нашего края. Это отсутствие хороших дорог, туристических баз, гостиниц, предприятий питания.

### **Социальная защита населения**

Основными направлениями Управление социальной защиты населения администрации Ирбейского района являются:

- социальная поддержка населения (предоставление льгот, социальные выплаты, компенсации, пособия);
- социальное обслуживание населения и обеспечение жизнедеятельности инвалидов.

Приоритетное право при предоставлении социальной помощи имеют малообеспеченные:

- семьи с несовершеннолетними детьми, особенно многодетные;
- неполные семьи;
- семьи с опекаемыми детьми, в том числе с детьми-инвалидами;
- семьи одиноко проживающих граждан пожилого возраста;
- семьи с инвалидами, в том числе с детьми-инвалидами;
- одиноко проживающие граждане пожилого возраста и инвалиды;
- граждане, попавшие в трудную жизненную ситуацию.

Управление социальной защиты населения осуществляет свою деятельность непосредственно через Муниципальное учреждение системы социального обслуживания населения «Комплексный центр социального обслуживания населения» (далее – центр).

Деятельность Центра осуществляется по четырем функциональным направлениям:

- решение общих вопросов социальной поддержки граждан;

- социальная поддержка семьи, женщин и детей;
- социальная поддержка граждан пожилого возраста и инвалидов;
- социальная поддержка лиц без определенного места жительства и занятий.

Отделения центра оказывают гражданам социальную, социально-педагогическую, юридическую, психологическую и иные услуги при условии соблюдения принципов адресности и преемственности помощи.

Отделение временного проживания граждан пожилого возраста и инвалидов - предназначается для предоставления гражданам пожилого возраста и инвалидам на срок до 6 месяцев жилья, оказания бытовых, санитарно-гигиенических услуг, при необходимости, медицинской помощи, а также организации их питания и досуга. Численность пребывающих в отделении составляет 15 мест.

Отделение временного пребывания несовершеннолетних детей и подростков - основной задачей отделения временного пребывания несовершеннолетних является оказание экстренной социальной помощи несовершеннолетним, оказавшимся в трудной жизненной ситуации. В отделении имеется 20 мест для пребывания несовершеннолетних.

Отделение социального обслуживания на дому граждан пожилого возраста и инвалидов - создано для временного или постоянного оказания гражданам, частично утратившим способность к самообслуживанию и нуждающимся в посторонней поддержке, социально – бытовой помощи в домашних условиях. В отделении находится 25 штатных социальных работников, которые обслуживают 95 пожилых граждан.

Отделение социальная гостиница «Агул»- предоставление временных жилищно-бытовых условий нормальной жизнедеятельности совершеннолетних граждан, сохранивших способность к самообслуживанию и переживших физическое и морально-психическое насилие, психическую травму, критическую жизненную ситуацию, пострадавших от стихийных бедствий, беженцев и т.д..

Число граждан, состоящих на учете в органах социальной защиты населения администрации Ирбейского района на 01.01.2010 года составило 17,597 тыс.чел., т.е. 91,6 % от численности населения района.

Удельный вес граждан фактически пользующихся льготами от общего количества граждан, имеющих право на меры социальной поддержки, имеет тенденцию увеличения с 64 % в 2007 году до 68 % в 2008 году, а также с 75% в 2009 году до 91% в 2010 году.

Удельный вес семей, пользующихся субсидиями на оплату жилого помещения и коммунальных услуг, по отношению к общему количеству семей, проживающих на территории района, имеет тенденцию снижения с 31,36% в 2007 году до 29,28 % в 2008 году, и с 22,85% в 2009 году до 22,42 % в 2010 году.

Охват граждан пожилого возраста всеми видами социального обслуживания на дому в расчете на 10000 пенсионеров имеет тенденцию увеличения с 115 чел. в 2007 году до 124 чел. в 2008 году с 355 чел. в 2009 году до 395 чел. в 2010 году.

Охват населения социальными услугами в нестационарных учреждениях социального обслуживания имеет тенденцию увеличения с 1,1 тыс.чел. в 2007

году до 2,1 тыс.чел. в 2008 году, с 3,6 тыс. человек в 2009 году до 3,9 тыс. человек в 2010 году.

Удельный вес граждан пожилого возраста и инвалидов, получающих услуги в учреждениях социального обслуживания, от численности граждан пожилого возраста и инвалидов обратившихся имеет тенденцию увеличения с 84,2% в 2007 году до 89,6 % в 2008 году, а также 97,84% в 2009 году до 97,86 % в 2010 году.

Удельный вес несовершеннолетних детей, получающих услуги в отделения временного пребывания несовершеннолетних от общего числа детей, находившихся в трудной жизненной ситуации в 2007 году составило 1,16%, в 2008 году увеличилось и составило 1,32%, увеличилось в 2009 году и составило 1,45% в 2010 году 1,50%.

В 2008 году в рамках ДЦП « Улучшение условий проживания граждан в учреждениях социального обслуживания» выделен микроавтобус для отделения временного проживания граждан пожилого возраста и инвалидов, что позволяет обеспечить условия перевозки .

Управление социальной защиты населения администрации Ирбейского района участвует в следующие краевых целевых программах:

- Долгосрочная целевая программа «Дети» 2010-2012гг.;
- Долгосрочная целевая программа «Старшее поколение» на 2010-2012 годы;
- Долгосрочная целевая программа «Повышение качества и доступности предоставления социальных услуг в учреждениях социального обслуживания» на 2011-2013 годы;
- Долгосрочная целевая программа «Доступная среда для инвалидов» на 2011-2013 годы;
- Долгосрочная целевая программа «Социальная поддержка населения Красноярского края» на 2011-2013 годы.

## **Образование**

Число общеобразовательных школ в районе в 2009 году составило 27 ед., из них начальных школ – 8, основных – 9, средних – 10. Количество мест в общеобразовательных учреждениях составило - 6405. Обеспеченность учащихся площадями на протяжении ряда лет остается неизменной и составляет – 19,3 м<sup>2</sup> на одного учащегося. Численность учащихся: 2007 год – 2257 чел., 2008 год – 2052 чел., 2009 год - 2117 чел.. Средняя наполняемость классов: 2007 год – 9,2 чел., 2008 год – 11,4 чел., 2009 год - 11,3 чел.. Численность обучающихся в первую смену к общему числу обучающихся: 2007 год – 91,0 %, 2008 год – 87,0 %, 2009 год - 87,0 %. Ежедневно 630 учащихся подвозятся к месту учебы на 24 школьных маршрутах.

Шестой год как школы края включились в эксперимент по нормативному финансированию. Денежные средства поступают в школы района из края в виде субвенций на заработную плату работников образования и на материальное обеспечение образовательного процесса. Финансирование дошкольного, дополнительного образования, организация отдыха детей в

каникулярное время, создание условий для организации общего образования относится к муниципалитету. С появлением субвенций произошел положительный эффект. Вовремя выплаченная заработная плата. Появились учебно-наглядные пособия, новая мебель, спортивный инвентарь, подписные издания, компьютеры. Хуже обстоят дела с дошкольным и дополнительным образованием, ремонтом школ.

В районе в целом наблюдается положительная тенденция охвата детей в возрасте от 5 до 18 лет системой дополнительного образования. Районный детский дом творчества имеет 19 лицензированных программ. Ежегодно увеличивает количество своих направлений Детско-юношеская спортивная школа. Численность детей занимающихся в учреждениях дополнительного образования составила: 2007 год – 815 чел., 2008 год – 956 чел, 2009 год - 791 чел. Охват детей дополнительным образованием составляет: 2007 год – 72,0%, 2008 год – 75,0%, 2009 год – 76,0%.

Число детских дошкольных учреждений: 2007 год – 17 ед., 2008 год – 17 ед., 2009 год - 16 ед., сократилось на 1 ед. – В-Уринский детский сад переведен в статус детской дошкольной группы. Число детей посещающих дошкольные учреждения: 2007 год – 525 чел., 2008 год – 528 чел., 2009 год - 510 чел. Число детей, состоящих на учете для определения в ДОУ: 2007 год – 294 чел., 2008 год – 364 чел., 2009 год – 507 чел., что на 143 ребенка больше чем в 2008 году (сказывается политика государства по выплате материнского капитала).

Обеспеченность дошкольными учреждениями детей в возрасте от 1 года до 6 лет: 2007 год – 51,0%, 2008 год – 39,7%, 2009 год – 41,0 %. Доля детей в возрасте от 3 до 7 лет, получающих дошкольную образовательную услугу и услугу по их содержанию в организациях различной организационно-правовой формы и формы собственности, в общей численности детей от 3 до 7 лет ежегодно возрастает за счет внедрения альтернативных форм дошкольного образования. В 2-х образовательных школах созданы условия для дошкольных групп, это 28 детей дошкольного возраста. На базе 12 школ и 1 СДК работают группы кратковременного пребывания для 75 детей дошкольного возраста. Охват дошкольным образованием составляет от 3 до 7 лет - 59 % , от 5 до 7 лет – 70 %. Тогда, как в предшествующие годы этот показатель был на уровне 42,0% и 41,0% соответственно. Проведенной работой проблема очередности в дошкольные образовательные учреждения не решена. В очереди для получения мест стоит 507 человек, из них в с. Ирбейском 270. Серьезной проблемой является соответствие зданий нормам СанПИНа. На строительство нового, современного детского сада в бюджете района средств нет. Необходима поддержка из краевого бюджета на условиях софинансирования. В сельскохозяйственном производстве района сегодня остро ощущается дефицит кадров механизаторского звена. Для решения этой задачи на территории района функционирует одно учреждение начального профессионального образования – производственное училище №78, которое является «кузницей кадров» для сельского хозяйства района с численностью учащихся: 2007 год – 122 чел., 2008 год – 112 чел., 2009 год – 119 чел.. Данное учебное заведение готовит специалистов, в основном для сельского хозяйства и торговли: тракторист-

машинист, слесарь-ремонтник, водители категории «В» и «С», продавец-кассир-контролер .

Выпуск специалистов: 2007 год – 49 чел., 2008 год – 23 чел., 2009 год – 42 чел. Учащиеся обучаются по направлению сельхоз предприятия, в процессе обучения проходят практику в этих хозяйствах, в дальнейшем после окончания училища трудоустраиваются там же. Трудоустроено по полученной профессии в первый год после выпуска: 2007 год – 36 чел., 2008 год – 19 чел., 2009 год – 23 чел. (в 2009 году процент трудоустройства выпускников снизился вследствие финансового кризиса).

### **Инфраструктурные и обслуживающие отрасли**

На территории района жилищно-коммунальные услуги предоставляет МУП «Ирбейское ЖКХ». Штатная численность предприятия – 87 чел.

Протяженность уличной водопроводной сети составляет 51,6 км.

В течение ряда лет протяженность тепловых сетей остается неизменной и составляет 32,8 км. Тепловые сети пролегают в болотистой местности, с чем связаны очень значительные потери тепла. В районе тепло потребителям поставляют 54 котельные, в т.ч. 10- электро-котельных, 44 - работают на угле. Суммарная тепловая мощность всех котельных составляет: 2007 год – 51,8 Гкал/час, 2008 год – 51,8 Гкал/час, 2009 год – 53,5 Гкал/час. Теплотрассы и водопроводные сети в период аномально холодной зимы 2009-2010 года работали без сбоев.

Общая площадь жилого фонда составляет 365,5 тыс.кв.м., из него 219,0 тыс.кв.м. - ветхого и аварийного.

Общая площадь жилищного фонда приходящаяся на одного жителя: 2007 год – 18,8 м<sup>2</sup>, 2008 год – 18,8 м<sup>2</sup>, 2009 год – 20,7 м<sup>2</sup> (показатель по краю – 21,8 м<sup>2</sup>).

Ввод жилья: 2007 год – 3049 м<sup>2</sup>, 2008 год – 2054 м<sup>2</sup>, 2009 год – 4204 м<sup>2</sup> ( в 2009 году было введено восемь 2-х квартирных и один 16-ти квартирный социальных дома).

Общая площадь жилья введенная за год на одного жителя: 2007 год – 0,17 м<sup>2</sup>, 2008 год – 0,11 м<sup>2</sup>, 2009 год – 0,20 м<sup>2</sup> (показатель по краю – 0,3 м<sup>2</sup>)

Объем предоставленных услуг ЖКХ составил: 2007 год – 15,1 млн.руб., 2008 год – 15,9 млн.руб., 2009 год - 18,2 млн. руб., что составило 113,9 % к 2008 году.

Уровень собираемости платежей за жилищно-коммунальные услуги составляет: 2007 год – 94,3%, 2008 год – 88,2%, 2009 год – 94,4%. На сегодняшний день наибольшего внимания в жилищно-коммунальном хозяйстве требует реконструкция ветхих водопроводных сетей в с.Ирбейское, установка приборов учета расхода воды и тепловой энергии.

Электроэнергию на территорию района поставляет ОАО «Красноярскэнерго». Протяженность линий электропередач составляет 821,04 км. Объем потребления электроэнергии всеми категориями потребителей составил: в 2007 году – 32386 тыс.кВт.ч, в 2008 году – 38552 тыс.кВт.ч., в 2009 году - 34 993 тыс.кВт.ч.

Протяженность автомобильных дорог в районе составляет 375,9 км, в том числе с твердым покрытием - 355 км. По ДЦП «Дороги Красноярья» в 2007 году освоено – 74,5 млн.руб., в 2008 году – 45,6 млн.руб., в 2009 году на ремонт и содержание дорог, строительство и ремонт мостов было затрачено – 84,6 млн.руб. В результате регулярного ремонта дорог сокращается

количество населенных пунктов, не имеющих регулярного автобусного сообщения.

## **Транспорт и связь**

В районе имеется одно автотранспортное предприятие государственной формы собственности - ГП КК «Ирбейское АТП». Грузооборот которого начиная с 2007 года уменьшается и составляет: 2007 год – 0,51 млн.тн.км., 2008 год – 0,36 млн.тн.км., 2009 году - 0,27 млн.тн.км, что на 25% меньше чем в 2008 году. Это происходит в результате снижения спроса на данный вид услуг.

Пассажиروоборот транспорта: 2007 год – 10,3 млн пас-км., 2008 год – 10,9 млн пас-км., 2009 год - 10,7 млн. пассажирских км. В связи с длительным периодом низких температур в зимнее время отменялись рейсы по населенным пунктам района.

Протяженность автобусных маршрутов: 2007 год – 1158 км, 2008 год – 1183 км., 2009 год – 1183 км., в дальнейшем предполагается увеличение.

В целом объем услуг оказанных организациями транспорта всех видов составил: 2007 год – 11,3 млн.руб., 2008 год – 10,0 млн.руб., 2009 год – 9,7 млн.руб. Оценка уровня развития отрасли на сегодняшний день дает основания прогнозировать рост объемов по отрасли до 10,4 млн.руб.

Телефонная сеть на территории района обслуживается Ирбейским филиалом ОАО «Сибирьтелеком», на балансе которого имеется головная цифровая станция, установленная в с. Ирбейское, и периферийные станции в поселениях. Доступность к телефонам имеют все населенные пункты. В связи с вводом в действие новой АТС в с. Ирбейское расширилась мощность, что позволило в 2009 году установить дополнительно телефонные аппараты у физических лиц. Улучшилось качество связи. В поле зрения администрации района постоянно находится проблема расширения зоны устойчивой сотовой связи в населенных пунктах района. В 2009 году осуществляют на территории района предоставление услуг сотовой связи операторы сотовой связи ЗАО «ЕТК», «Билайн», «Мегафон» и «МТС».

## **Финансовое состояние предприятий**

Предприятиями района по итогам года получено сальдо финансового результата: 2007 год – 3,7 млн.руб., 2008 год – 10,5 млн.руб., 2009 год – 46,6 млн. руб., что на 36,1 млн.руб. больше чем в 2008 году. Это обусловлено увеличением доходной части в ООО «Ирбейский разрез». Прогноз 2010 года – 70,8 млн.руб. Прибыль прибыльных предприятий составила: в 2007 году – 25,7 млн.руб., в 2008 году – 30,8 млн.руб., в 2009 году - 66,6 млн. руб., что в 2,2 раза больше чем в 2008 году, из них по организациям сельского хозяйства, охоты и лесного хозяйства 31,4 млн. руб., добыча полезных ископаемых – 33,3 млн.руб.

Численность прибыльных предприятий: за 2007 год – 23 предприятия, за 2008 год – 11 предприятий, за 2009 год – 9. На снижение числа прибыльных предприятий сказался финансовый кризис.



## Торговля, общественное питание, сфера услуг

Сферу общественного питания представляют предприятия малого бизнеса. Одно из них, вносящее весомый вклад в экономику района, индивидуальный предприниматель Калининченко В.В., предприятие которого занимается производством хлеба и хлебобулочных изделий, переработкой мяса и рыбы. Так же на территории района открыто: 1- столовая с количеством посадочных мест – 39 и площадью – 42 кв.м. Школьных столовых – 4, мест – 295 и площадью – 589 кв.м. Количество кафе – 3 на 40 мест и площадью залов – 54 кв.м.

Оборот общественного питания составил: 2007 год – 2,2 млн.руб., 2008 год – 2,5 млн.руб., 2009 год – 1,6 млн. руб., что составляет 64 % к 2008 году. В целом по краю этот показатель – 81,6% . Доля в общекраевом обороте составляет – 0,02%.

На территории района в сфере розничной торговли осуществляют деятельность 129 магазинов, с торговой площадью – 4 983 кв.м. 80% от общего количества - магазины, торгующие продовольственными товарами. Количество павильонов – 5, с торговой площадью – 115 кв.м. Количество киосков – 2. Количество аптек – 3, с торговой площадью – 96 кв.м. Количество аптечных киосков – 5. В общем объеме оборота розничной торговли можно выделить ИП Калининченко В.В., он занимается производством и реализацией хлебобулочных, колбасных, кондитерских изделий, рыбной продукции в широком ассортименте. Продукция его предприятия пользуется спросом не только в районе, но и в ряде близлежащих территорий. Можно выделить ряд индивидуальных предпринимателей, занимающихся розничной торговлей: ИП Вершков А.В., ИП Лаптева О.В., ИП Титов С.Р. и другие. Оборот розничной торговли в районе: 2007 год – 443,0 млн.руб., 2008 год – 630,9 млн.руб., 2009 год - 593, 1 млн. руб., 2010г- 644,0 млн.руб. Доля в общекраевом обороте составляет – 0,2%.

Число предприятий оказывающих платные услуги в районе составляет 29 единиц: ГП КК «Ирбейское АТП», МУП «Ирбейское ЖКХ», ОАО «Сибирьтелеком», Ветеринарная служба, «Ирбейская ЦРБ». Всего оказано платных услуг: 2007 год – 22,5 млн.руб., 2008 год – 35,2 млн.руб., 2009 год - 34,1 млн. руб. Доля в общекраевом обороте составляет – 0,04%.

Платные услуги по видам:

- услуги пассажирского транспорта – 29,5%;
- жилищные услуги – 4,0%;
- коммунальные услуги – 38,2 %;
- услуги связи - 13,9%;
- системы образования – 5,6 %;
- медицинские услуги – 2,9%;
- ветеринарные услуги – 1,3 %;
- услуги учреждений культуры – 0,3%;
- другие слуги – 2,6 %.

Структура платных услуг в течение ряда лет существенно не меняется. Материальная база для оказания платных услуг не развивается ввиду недостатка

финансовых средств. По мере выхода экономики из кризиса объемы оборотов по торговле, платным услугам и общественному питанию восстановятся к докризисному уровню.

### **Бюджет**

За анализируемый период (с 2007 по 2009 годы) доходы бюджета района увеличились в 1,2 раза. В структуре доходов основное место занимают безвозмездные перечисления из краевого бюджета. Доля этих перечислений в общем объеме доходов бюджета составляет 87,8 %.

Доля собственных доходов местного бюджета в общем объеме доходов бюджета района: 2007 год – 9,2%, 2008 год – 9,8%, 2009 год – 12,2%.

Основными источниками доходов являются налог на доходы физических лиц и имущественные налоги, включая земельный налог (в доходы поселений), что создает определенную трудность в исполнении расходной части бюджетов поселений. Налоги по срокам уплаты попадают на второе полугодие, поэтому в первом полугодии финансирование поселений будет производиться из районного бюджета. Собственные доходы имеют следующую структуру:

- налог на доходы физических лиц 68,5 % в доходах
- налоги на совокупный доход 6,3 %,
- государственная пошлина 3,2 %,
- доходы от использования имущества, находящегося в муниципальной собственности 14,1 %. На протяжении ряда лет структура доходной части бюджета не меняется.

Структура расходов бюджета муниципального образования существенно не менялась и выглядит следующим образом:

- 40% - образование;
- 20% - социальная политика;
- 11% - здравоохранение;
- 11% - местное самоуправление;
- 8% - культура, спорт и молодежная политика;
- 4% - жилищно-коммунальное хозяйство;
- 2% - сельское хозяйство

Основным приоритетом в среднесрочной и долгосрочной перспективах остается обеспечение объективности и стабильности этой системы, направленной на создание стимулов к мобилизации собственных доходов местных бюджетов и повышение ответственности органов местного самоуправления в плане выявления дополнительных доходных источников. Одним из таких источников является земельный налог, для этого требуется наведение порядка в учете и контроле над использованием земельных участков. Основным принципом формирования расходов бюджета явился принцип разграничения консолидированного бюджета на бюджет действующих и бюджет принимаемых обязательств.

### **3. Ресурсы социально-экономического развития**

Наличие на территории муниципального образования месторождения баритовых руд на р. Улька и его промышленная разработка, в будущем положительно скажется на развитии района. Это создание дополнительных рабочих мест, строительство автомобильных дорог и подъездных железнодорожных путей, а при увеличении добычи, строительство обогатительного комбината с его инфраструктурой и социальной сферой.

В Ирбейском районе имеется месторождение бурого угля.

На территории района известны месторождения торфа, урана, глин и суглинков, легкоплавких для кирпича, песков стекольных, песчано-гравийных материалов, строительного камня. Проявления представлены: бурым углем, торфом, железом, медью, свинцом и цинком, никелем, молибденом, оловом, ураном, флюоритом, алюминием, точильными камнями, глинами и суглинками легкоплавкими для кирпича, песчано-гравийными материалами, строительными камнями, облицовочными камнями, карбонатными породами для строительной извести, сырьем для минеральной ваты, кварцитами, формовочными песками.

Прогнозные ресурсы основных металлов в Кахтарминском рудном поле оцениваются следующими цифрами: медь – 2,5 млн. тонн, свинец – 0,96 млн. тонн, цинк – 2,3 млн. тонн, никель – 8-10 млн. тонн, платиноиды – 4,5 тыс. тонн, флюорит – 0,4 млн. тонн, молибден – 0,2 млн. тонн.

Площадь Кахтарминского рудного поля составляет 40 км<sup>2</sup>. Поисковые работы проведены в 1989-1991 гг. экспедицией № 53 Берцовского ПГО.

Проявление баритовых руд реки Улька. Месторождение расположено в 55 км к югу от железнодорожной ветки Абакан – Тайшет. Расстояние до станции Хайрюзовка – 90 км, до станции Венгерка – 75 км.

Проявление находится на водоразделе рек Большая Улька и ее левого притока – р. Киренга. Участок расположен на пересечении крупных разломов северо-восточного и северо-западного простирания. Барит наблюдается в виде рассеянной вкрапленности и прожилково-вкрапленных образований. Размер зерен от 0,3 до 3 мм (содержание руды от 25 до 90%). Прогнозные ресурсы баритовых руд составляют 2,6 млн. тонн.

Рябиновое месторождение урана находится в 70 км к югу от п. Степановка. Оно является наиболее изученным и по своим параметрам близким к требованиям промышленности.

Основная часть молибден – уранового оруднения размещена в пределах единой рудоносной тектонической зоны восток - северо-восточного простирания.

Торфяное месторождение низинного типа располагается в Ирбейском районе.

Залежи переходного и смешанного типа тяготеют к надпойменным террасам р. Кан. Общие запасы месторождений составляют 39,6 млн. тонн. Данные запасы находятся в государственном резерве.

Технологические свойства торфа изучены только в той степени, которая необходима для выяснения их возможности использования в сельском хозяйстве. Специальные исследования торфа, направленные на исследование возможностей комплексного использования в топливно-энергетической, строительной, химической промышленности, медицине, курортологии не

проводились. В новых экономических условиях, решение этой задачи имеет большое значение для вовлечения природных богатств в экономику района.

Проявление Кубинское с месторождением цеолита расположено в междуречье рек Кан и Кунгус, в 20-40 км к северо-западу от п. Амбарчик. Цеолиты встречены в разрезах Кунгусской свиты среди грубообломочных известняков. Ресурсы и запасы не подсчитаны.

Природные цеолиты – новый чрезвычайно перспективный вид минерального сырья, масштаб использования которого имеет устойчивую тенденцию роста, а область использования – разнообразна (экология, нефтехимия, строительство, медицина, товары народного потребления, энергетика).

На территории Ирбейского района производит разработку ОПИ (общераспространенных полезных ископаемых) Ирбейский филиал ГП «КрайДЭО». Объем добычи составляет в настоящее время 25 тысяч тонн песчано-гравийного материала.

Недоиспользованные производственные мощности – это строительство на лесоперерабатывающих предприятиях цехов по безотходному производству продуктов лесопиления, и реализация их населению как дровяной материал.

Возможность кооперации с другими территориями –совместное освоение Кингашского месторождения медно-никелевых руд на территории Саянского и Ирбейского районов.

Наличие на территории района 52480 гектаров неиспользуемых земель сельскохозяйственного назначения, дает огромные возможности для увеличения посевных площадей, разведения животноводства.

Водные ресурсы района составляют реки: Агул, Кан, Кунгус - пригодны для развития водного туризма.

Наличие свободных трудовых ресурсов на территории района:

- 56% низкоквалифицированные рабочие, не имеющие профессии;
- 16% - руководители и инженерно-технические работники;
- 28% - рабочие, имеющие специальность (трактористы, машинисты экскаватора, вальщики леса, продавцы и др.).

Учитывая наличие большого количества свободных трудовых ресурсов на территории района, предполагается увеличение количества числа лиц (из молодежи), направляемых на переобучение или на приобретение специальности востребованной на рынке труда в районе, а также в других муниципальных районах края.

Привлечение на территорию района иностранной рабочей силы обусловлено отсутствием профессиональных кадров, согласно заявок работодателей. В дальнейшем привлечение иностранных работников будет замещаться собственными кадрами за счет переобучения востребованным специальностям.

## **Основные проблемы развития муниципального района**

### Проблемы сельского хозяйства

В силу низкой рентабельности в сельском хозяйстве произошло значительное сокращение производственно-технического потенциала.

Отсутствие оборотных средств привело к полному износу имеющейся техники и оборудования. Выбытие сельскохозяйственной техники не компенсируется ее приобретением.

Масштаб изъятия финансовых средств в сельхозпредприятиях за счет роста цен на горюче-смазочные материалы, энерготарифы (в 2010 году в среднем для предприятий АПК возросли в 1,5 раза) и другие материальные ресурсы, вырос до невиданных размеров. Рост энерготарифов оказывает наиболее зримое отрицательное воздействие на социально-экономическую ситуацию на селе. Не смотря на неплохой урожай зерновых культур хозяйства района не находят рынков сбыта продукции, и как следствие отсутствие средств на приобретение ГСМ, обновление техники и дальнейшего развития производства.

#### Проблемы жилищно-коммунального хозяйства

Самой актуальной проблемой жилищно-коммунального хозяйства является высокая затратность отрасли с низким качеством предоставляемых услуг.

Техническое состояние тепловых сетей в количестве 1км или 3 % от общей протяженности сетей нуждается в срочной замене. Система теплоснабжения по с. Ирбейскому проложена в болотистой местности и постоянно находится в воде. Тепловая изоляция системы разрушена. Потери тепла составляют 3,0 тыс.Гкал. или 38,8 % от выработанного тепла. Как правило, единственной возможностью решения проблем в сфере жилищно-коммунального хозяйства является участие в краевых целевых программах.

На территории Ирбейского района расположено 3471 единиц многоквартирных домов, из них требующие капитального ремонта 1025 ед. В том числе многоквартирных домов без учета домов блокированной застройки 29 ед., из них требующие капитального ремонта 17 ед.

На территории муниципальных образований, входящих в состав района , введен сбор средств на проведение капитального ремонта в расчете в среднем 7,77 руб. на 1 кв. м. Данные средства накапливаются управляющими организациями (УК), но их объем недостаточен. Для проведения капитального ремонта многоквартирных домов необходимо единовременно выделить 367,8 млн. рублей, в том числе для проведения капитального ремонта многоквартирных домов без учета домов блокированной застройки – 118,4 млн. рублей.

На территории района необходима реализация мероприятий, направленных на накопление средств собственниками помещений многоквартирных домов и предоставление им финансовой поддержки при проведении работ по капитальному ремонту общего имущества МКД.

#### Проблемы социальной сферы района

#### Проблемы социальной защиты населения

Самой актуальной проблемой управления социальной защиты населения является оздоровление инвалидов. Для решения данной проблемы необходимо открытие реабилитационного отделения, позволяющего оказывать помощь гражданам с ограниченными возможностями. Открытие отделения не представляется возможным в связи с отсутствием помещения.

Не менее важной проблемой является отсутствие средств для прохождения лицензирования отделений комплексного центра социального обслуживания и необходимость в обеспечении мягкого инвентаря и мебели в отделении временного пребывания несовершеннолетних детей и подростков.

### Проблемы здравоохранения

Необходимость комплексного решения проблем, связанных с развитием и оптимизацией здравоохранения района программно – целевым методом обусловлено рядом объективных причин, в том числе:

- необходимостью реструктуризации учреждений первичной медико–санитарной помощи населению района;
- затратностью планируемых мероприятий по укреплению материально – технической базы структурных подразделений Ирбейской ЦРБ;
- необходимостью дальнейшей подготовки и переподготовки квалифицированного врачебного персонала;
- обеспечением лицензирования и аккредитации ФАПов района.

В системе здравоохранения не обновлялся мягкий инвентарь на протяжении 10 лет, за счет бюджетных средств. Особо остро стоит вопрос по Тальской участковой больнице. Особую проблему представляет собой ветхость зданий ФАПов, по Тальской участковой больнице, инфекционному зданию МУЗ «Ирбейской ЦРБ» она составляет 100% . МУЗ «Ирбейская ЦРБ» так же испытывает недостаточность средств на подготовку к лицензированию.

### Проблемы культуры

В связи с отсутствием достаточного финансирования в последние годы значительно ослаблена материально-техническая база учреждений культуры: разрушаются и приходят в негодность здания. Состояние основных фондов удовлетворительное, износ составляет в среднем 35%.

В настоящее время в учреждениях культуры производятся в основном косметические ремонты. На эти работы на каждой территории заложено 3-5 тыс.рублей в год за счёт средств администраций сельских поселений. Недостаточно средств на проведение массовых мероприятий.

В детской музыкальной школе недостаточно укомплектована материально-техническая база: необходима замена школьной мебели, отсутствуют инструменты для открытия класса домры. Наблюдается старение кадров, что обусловлено отсутствием жилья для молодых специалистов.

Сельские библиотеки-филиалы не имеют доступа к сети Интернет. В связи с тем, что не выделено финансирование, нет необходимого оборудования для организации доступа в Интернет в линейно-техническом цехе района АОО «Ростелеком».

Недостаточно отпущено финансовых средств на приобретение периодических изданий.

Остро стоит проблема: обучение компьютерной грамоте, особенно специалистов сельских филиалов.

Остро стоит вопрос по информатизации сети библиотек: создание электронного каталога, размещение его на сайте.

Для МБУК «ЦБС» администрации Ирбейского района» приобретена программа «Система автоматизации библиотек ИРБИС32». Это требует повышения квалификации работников и обучения их работе по новым информационным технологиям.

Для дальнейшего ведения электронно-цифрового каталога нужно ежегодное обновление модулей, приобрести серверный модуль ТСР/Р и сетевое оборудование, произвести монтаж локальной сети.

Состояние сферы культуры характеризуется противоречивыми тенденциями: с одной стороны недостаточное финансирование отрасли отражается на ее материально-техническом состоянии, возникает проблема сохранения сети учреждений культуры, их участие в единой культурной политике края. Создание единого культурного пространства, с другой стороны, – сфера культуры продолжает содержательно развиваться, что способствует развитию и сохранению культурного наследия в районе.

#### Проблемы физической культуры и спорта

- недостаточное финансирование;  
- отсутствие строительства спортивных объектов и капитального ремонта спортивных залов, площадок, отсутствие специалистов.

Постоянное недофинансирование сферы физкультуры и спорта района привело почти к 100% износу спортивного оборудования ДЮКФП. Необходимо оснастить вновь организованные спортивные коллективы оборудованием и спортивной формой, для занятий определёнными видами спорта. Главная проблема – несоответствие ресурсного обеспечения отрасли (информационно-методического, кадрового и малым количеством спортсооружений) целям и задачам государственной политики по спорту, что характеризуется невысоким качеством достижений в спорте, снижает возможность доступа населения к занятиям физической культурой, в результате – понижение общего состояния здоровья населения.

На основе анализа вышеизложенных характеристик спорта в районе можно прийти к выводу о том, что необходимо решать следующие ключевые проблемы:

1. Недостаточное финансирование спорта в размере менее 1,5% от объёма районного бюджета.
2. Отсутствие строительства спортивных объектов и капитального ремонта спортивных залов, простейших плоскостных сооружений. Создание условий для успешной работы специалистов по физической культуре, преподавателей ДЮСШ приведет к повышению уровня и количества, занимающихся спортом, увеличению количества спортивных достижений.

#### В системе образования района:

требуется капитальный ремонт школ, детских садов в соответствии с нормами СанПиНа. Требуется срочное строительство нового здания Усть-Ярульской средней школы.

Проблем в образовании много. Есть проблемы, требующие больших капиталовложений, есть проблемы, требующие совершенствования образовательного процесса.

Наиболее главными являются недостаточность средств на содержание детских садов, учреждений дополнительного образования; слабое развитие дошкольного и дополнительного образования.

Проблемой начального профессионального образования является морально устаревшая техника. Сегодня в сельхоз предприятиях появляются современные энергосберегающие машины, трактора, посевные агрегаты, но поставки такой техники или финансирования для ее приобретения министерством не предполагается.

#### Проблемы поселений

Отсутствие средств на ремонт дорог по поселениям.

Проблемными местами в районе являются также:

- низкая обеспеченность населения услугами водопровода;
- недостаточное количество мест в детских дошкольных учреждениях района, помещения зданий детских садов не соответствуют нормам СанПина, высокий уровень износа зданий детских садов; требуется строительство нового детского сада в с.Ирбейское;
- отсутствие средств на капитальный ремонт жилищного фонда;
- отсутствие специализированной снегоуборочной техники;
- недостаточное финансирование средств на содержание объектов внешнего благоустройства.

- недостаточная материально-техническая, методическая обеспеченность многих социальных учреждений;

- недостаточная финансовая поддержка учреждений социальной сферы;

- ограничение доступности услуг в социальной сфере для незащищенных слоев населения;

#### Проблемы в сфере охраны общественного порядка и обеспечение общественной безопасности

Для комплексного решения проблем, связанных с эффективностью охраны общественного порядка и обеспечением общественной безопасности в районе программно – целевым методом необходимо:

- расширение практики внедрения систем видеонаблюдения, устройств экстренной связи «гражданин-милиция», аппаратно-программных комплексов «Безопасность», развитие сети центров управления нарядами;
- доведение до норм материально – технической обеспеченности подразделений, осуществляющих контрольно-профилактические функции в сфере предупреждения и пресечения правонарушений.

### SWOT-анализ Ирбейского района

<b>Внутренние условия Сильные стороны - S</b>	<b>Внутренние условия Слабые стороны - W</b>
1 – транспортное сообщение: ж/д магистраль «Абакан-Тайшет»;	1 – сезонные затопления территории паводками реки Кан и подземными водами;
2 – наличие месторождений бурого	



<p>угля торфа, ОПИ, других полезных ископаемых;</p> <p>3 - лесной фонд;</p> <p>4 – водные ресурсы: реки Агул, Кан, Кунгус (пригодны для развития водного туризма);</p> <p>5 – наличие на территории района, кроме стационарной, четырех операторов сотовой связи;</p> <p>6 – участие в ДЦП «Дороги Красноярья» – ремонт и строительство дорог внутрирайонного сообщения);</p> <p>7 – большое количество неиспользуемых земель сельскохозяйственного назначения;</p> <p>8 – рост урожайности зерновых культур, производства мяса и молока;</p> <p>9 - наличие свободной рабочей силы</p>	<p>2 – удаленность от федеральной трассы «Байкал» (41 км);</p> <p>3 – низкая инвестиционная активность по причине отсутствия финансовых средств у большинства предприятий на техническое перевооружение;</p> <p>4 – низкий уровень развития инструментов логистического управления;</p> <p>5 – разбалансированность структуры расходов: опережающий рост тарифов (в т.ч. ж/д);</p> <p>6 – демпинговая политика конкурентов из других регионов;</p> <p>7 – ограниченные возможности занятости и низкое качество рабочих мест на селе;</p> <p>- значительная доля незанятого населения ;</p> <p>8 – отсутствие официальной оценки имущества в большинстве случаев;</p> <p>9 – отсутствие кадастровой оценки земель;</p> <p>10 – высокий уровень дотационности бюджета (87,8%);</p> <p>11 – отсутствие в течение длительного времени сортообновления, улучшения породного состава скота, внедрения современных технологий;</p> <p>12 – постепенное снижение плодородия почв (причина: дефицит оборотных средств для систематического применения минеральных и органических удобрений, средств защиты растений);</p> <p>13 – ветхие тепловые и водопроводные сети, пролегающие в болотистой местности, с чем связаны значительные потери тепла;</p> <p>14 – низкое качество и высокая затратность услуг ЖКХ; в районном центре услугами централизованного водопровода пользуются 14,7% от общего населения ; вода – привозная;</p>
---	--

	<p>15 – отсутствие полигона для хранения твердых бытовых отходов;  16 – снижение объемов грузоперевозок;  17 – снижение производства овощей</p>
<p style="text-align: center;"><b>Внешние условия Возможности - О</b></p> <p>1 – получение господдержки по нац.проектам;  2 – получение господдержки по основным долгосрочным целевым программам;  3 – развитие малого и среднего бизнеса, в т.ч. за счет действия ДЦП «Развитие субъектов малого и среднего предпринимательства Ирбейского района» на 2011-2012 годы;  4 – реализация краевых целевых программ, мероприятий, направленных на поддержку ЛПХ и повышение эффективности ведения сельского хозяйства;  5 – повышение привлекательности села через развитие жилищного строительства, инженерной и социальной инфраструктуры (вхождение в ДЦП «Обеспечение доступным жильем молодых семей и молодых специалистов в сельской местности»);  6 – развитие деревообрабатывающей отрасли для малоэтажного строительства, обеспечения строительными материалами предпринимательской деятельности;  7 – привлечение лизинговых (альтернатива банкам) и страховых (снижение рисков) компаний для увеличения инвестиций в основной капитал с целью обновления и расширения ОФ;  8 – расширение рынка сбыта за счет потребителей в муниципальных образованиях «ВПК», Нижнего Приангарья и других территориях края;</p>	<p style="text-align: center;"><b>Внешние условия Угрозы - Т</b></p> <p>1 – неблагоприятные погодные условия, которые могут привести к неурожаю;  2 – ужесточение административных барьеров в разрешительной системе (строительство, сертификация, лицензирование и т.п.);  3 – изменения налогового законодательства, увеличивающие налоговую нагрузку и ограничивающие самостоятельность субъектов управления;  4 – социально-экологические катаклизмы, в т.ч. обусловленные высоким уровнем износа основных фондов;  5 – диспаритет цен на сырьевые ресурсы и готовую продукцию сельского хозяйства;  6 – недобросовестная конкуренция со стороны крупных переработчиков из других регионов и внешних торговых сетей;  7 – отсутствие стабильно функционирующего рынка сбыта на сельхозпродукцию в регионе;  8 – низкий уровень оплаты труда в сельской местности;</p>

<p>9 – наличие свободных земельных участков для размещения производств, строительства жилья, подтвержденных генеральными планами муниципального образования;</p> <p>10 – экологическая благополучность района для производства экологически чистой продукции, сбора дикоросов;</p>	
--	--

## **II. КОНЦЕПЦИЯ СОЦИАЛЬНО-ЭКОНОМИЧЕСКОГО РАЗВИТИЯ ИРБЕЙСКОГО РАЙОНА**

### **2.1. Миссия и цели социально-экономического развития Ирбейского района**

В программе социально-экономического развития района миссия Ирбейского района сформулирована таким образом:

«Ирбейский район – территория, благоприятная для: развития агропромышленной сферы, малого бизнеса, вложения инвестиций».

Цели до 2020 года:

1. Расширение объемов производства угольного разреза до 5 млн.тонн в год.

2. Привлечение инвестиций для развития производства и переработки сельскохозяйственной продукции.

3. Дальнейшее повышение качества жизни населения. Развитие социальной сферы, посредством участия в долгосрочных целевых программах.

Цели до 2015 года:

1. Повышение эффективности использования ресурсного потенциала.

2. Повышение доли перерабатывающих производств лесного комплекса.

3. Повышение конкурентоспособности агропромышленного комплекса.

4. Повышение качества жизни населения.

5. Повышение качества трудовых ресурсов.

### **Промышленность**

Цели:

Повышение эффективности ресурсного потенциала.

Повышение доли перерабатывающих производств.

Повышение конкурентоспособности производимой продукции.

Задачи:

- увеличение добычи угля до 5 млн.тонн.;

- проведение лесоустройства в лесном фонде;

- развитие долгосрочных отношений в лесном фонде;
- освоение расчетной лесосеки, увеличение производства деловой древесины;
- стимулирование инвестиционной деятельности по созданию на территории района производства по переработке мягколиственной и низкосортной древесины.

Наличие на территории района и использование в полном объеме сырьевой базы баритовых руд и цветных металлов Кингашского месторождения, явится основным фактором привлечения инвестиций в развитие экономики территории и её дальнейшее развитие.

### **Сельское хозяйство**

Цель\_развития агропромышленного комплекса муниципального района: повышение конкурентоспособности сельскохозяйственной продукции за счет динамичного и сбалансированного развития отрасли, повышение эффективности ее деятельности.

#### Задачи:

- увеличение объема производства продукции растениеводства за счет расширения посевных площадей и повышения урожайности основных видов сельскохозяйственных культур;
- увеличение объема производства продукции животноводства за счет увеличения поголовья скота и повышения их продуктивности;
- увеличение объема производства продуктов питания;
- производство лесной недревесной продукции;
- улучшение жилищных условий граждан, в том числе молодых семей и молодых специалистов, проживающих в сельской местности;
- улучшение обеспеченности сельскохозяйственных товаропроизводителей современными видами техники и материально-техническими ресурсами;
- сохранение, восстановление и повышение плодородия почв на основе применения минеральных и органических удобрений;
- повышение квалификации кадров, занятых в сельскохозяйственном производстве.

### **Малое предпринимательство**

Цель - создание благоприятных условий для устойчивого функционирования действующих субъектов малого и среднего предпринимательства, создания новых предприятий с учетом социально – экономических приоритетов развития на основе повышения качества и эффективности мер поддержки, обеспечения доступа малых и средних предприятий к информационным ресурсам, содействие в обеспечении доступа к финансово – кредитным ресурсам.

Для достижения поставленной цели необходимо решение следующих задач:

- совершенствование правовых, экономических и организационных условий для развития малого и среднего предпринимательства;

- повышение эффективности существующей инфраструктуры поддержки малого и среднего предпринимательства;
- решение проблем занятости трудоспособного населения;
- улучшение стартовых условий для предпринимательской деятельности;
- оказание организационной, методической, консультационной помощи и информационных услуг предпринимателям района.

### **Социальная защита населения**

Цель системы социальной защиты населения - повышение уровня и качества жизни социально незащищенных категорий населения.

Для достижения поставленной цели необходимо решение следующих задач:

- повышение эффективности мер социальной поддержки граждан пожилого возраста, инвалидов, семей с детьми и других категорий граждан;
- своевременное и качественное предоставление государственных услуг по социальному обслуживанию;
- обеспечение доступности и повышение качества социальных услуг.

### **Здравоохранение**

Цель: улучшение состояния здоровья населения Красноярского края (снижение показателей смертности, увеличение продолжительности жизни)

Задачи:

- обеспечение населения Ирбейского района доступной и качественной медицинской помощью,
- формирование здорового образа жизни,
- программно-целевое управление системой оказания медицинской помощи

Основным направлением для решения вышеуказанных задач является:

- укрепление ресурсной базы здравоохранения, в том числе обеспечение учреждений здравоохранения медицинским оборудованием;
- проведение реконструкции поликлиники с увеличением диагностических и лечебных площадей и привлечением дополнительных площадей для организации детской консультации, женской консультации, кабинета профилактики, медико – социального кабинета и инфекционного.
- проведение реконструкции инфекционного отделения, где будет развернута женская консультация с медико – социальным кабинетом инфекционный кабинет и изолятор;
- проведение капитального ремонта Тальской участковой больницы, где будут развернуты 10 коек сестринского ухода и амбулатория;
- проведение переподготовки кадров.

### **Образование**

Цель - Обеспечение устойчивого развития системы образования,

доступности и обязательности, повышения качества, эффективности образования и безопасность обучающихся и воспитанников образовательных учреждений.

Задачи:

- обеспечить условия для реализации прав всех жителей Ирбейского муниципального района на образование всех уровней и ступеней;
- обеспечение жизнедеятельности образовательных учреждений (проведение капитальных ремонтов, приобретение оборудования для образовательных учреждений);
- обеспечить эффективность преемственности образовательных программ на разных ступенях общего образования в соответствии с возрастными особенностями развития школьников;
- обеспечить введение федерального компонента государственного стандарта общего образования;
- совершенствовать организацию учебно-воспитательного процесса в целях сохранения здоровья;
- осуществить мероприятия по значительному повышению роли экологической, гуманитарной и практической подготовки учащихся;
- обеспечить поддушевое финансирование образовательных учреждений; продолжить работу по дальнейшему развитию вариативных образовательных учреждений, различных форм обучения и воспитания;
- развивать формы и методы ученического самоуправления.

## **Культура**

Цель - сохранение культурного наследия как основы формирования гражданского общества и повышения качества жизни населения района путем обеспечения доступности качественных культурных услуг при условии создания механизма стимулирования инновационной активности.

Задачи :

- обеспечение жизнедеятельности учреждений культуры, оснащение системами охранно-пожарной сигнализации и оповещения;
- повышение доступности и качества культурной услуги муниципальных учреждений культуры;
- создание медицентра в ЦБС;
- техническое и технологическое переоснащение муниципальных учреждений культуры;
- обеспечение соответствующих условий для образования и творческого развития художественно-одаренных детей;
- оснащение сельских библиотек компьютерной техникой;
- приобретение автотранспорта;
- реконструкция сельских Домов культуры.

## **Жилищно-коммунальное хозяйство**

Цель: Повышение качества жизни и безопасности населения; соответствие жилищно-коммунальных услуг установленным требованиям.

Задачи:

- организация эффективного управления в сфере производства и предоставления жилищно-коммунальных услуг;
- обеспечение функционирования безубыточности предприятий жилищно-коммунального хозяйства;
- техническое переоснащение предприятий жилищно-коммунального хозяйства;
- достижение оптимального соотношения в уровне доходов населения и его расходах на оплату жилищно-коммунальных услуг;
- реконструкция системы водоснабжения.

## **Транспорт**

Цель: повышение качества жизни населения.

Задачи:

- организация регулярных транспортных пригородных и внутрирайонных перевозок ГП КК «Ирбейским автотранспортным предприятием»;
- компенсация расходов транспортных организаций.

## **Физическая культура и спорт**

Цель: повышение роли физической культуры и спорта в формировании здорового образа жизни граждан.

Задачи:

- развитие структуры физического воспитания населения (кадровое обеспечение, финансовое обеспечение);
- строительство стадионов (спортивных площадок), капитальный ремонт и строительство спортивных залов;
- создание условий для подготовки спортивного резерва;
- создание и совершенствование материально-технического обеспечения отрасли.

## **Управление муниципальным имуществом**

Цель: эффективное и рациональное управление имуществом путем создания единой системы управления имущественным комплексом района, упорядочения земельно-имущественных отношений, создание автоматизированной системы единого кадастра.

Задачи:

- увеличение доходной части районного бюджета;
- ведение учета объектов муниципальной собственности;
- осуществление контроля за использованием муниципального имущества;
- формирование муниципальной собственности и ее рациональное использование.

## **Занятость населения**

Цель – повышение занятости населения

Задачи:

- повышение занятости населения и снижение уровня зарегистрированной безработицы;
- создание новых и сохранение имеющихся рабочих мест, организация временной занятости;
- развитие предпринимательства и самозанятости населения;
- оказание социальной поддержки безработным гражданам.

## **Охрана общественного порядка**

Цель - противодействие преступности и обеспечение личной и имущественной безопасности граждан.

Задачи:

- Охрана общественного порядка и обеспечение общественной безопасности
- Профилактика правонарушений
- Обеспечение безопасности дорожного движения

## **2.2. Территориальное развитие Ирбейского района**

### **Территориальный разрез: поселения, их специализация, особенности, перспективы, точки роста, инвестиционные проекты**

Муниципальное образование Ирбейский район включает в себя 18 муниципальных образований (сельсоветов) состоящих из 49 сельских населенных пунктов.

Территория района делится на степную и таежную зоны, которые практически пополам разделили населенные пункты. В этой связи и направление деятельности жителей населенных пунктов приближены к условиям проживания.

Семь сельсоветов расположены в таежной зоне с численностью населения 4929 человек, земли лесного фонда которых составляют 63%, земли сельскохозяйственного назначения составляют 37% и используются частично, зарастают мелким лесом, в основном их можно отнести к категории земель запаса.

Население этих населенных пунктов в основном занимается заготовкой древесины для дальнейшей ее реализации и частичной ее переработкой на личные нужды и нужды населения. В перспективе на базе одного из лесозаготовительных предприятий планируется установить линию по переработке отходов лесопиления для изготовления топливных брикетов( при условии вхождения в краевую долгосрочную программу).

Сельскохозяйственные кооперативы и фермерские хозяйства, расположенные в этой зоне занимаются выращиванием зерновых культур в



основном для реализации местному населению как фураж для содержания скота личного подворья.

Особенностью таежных населенных пунктов является то, что они расположены в основном на берегах рек, приближены к лесным массивам, что создает благоприятные условия для охоты, рыбалки и сезонной заготовке дикоросов. Структура экономики в таежной зоне района до 2020 года останется прежней.

Все населенные пункты связаны между собой и с районным центром автомобильными дорогами общего пользования, по которым осуществляется автобусное движение, что позволяет жителям близлежащих населенных пунктов трудоустроиться в районном центре.

В настоящее время разрабатываются программы развития сельского хозяйства на селе, что положительно сказывается на застройке сельских населенных пунктов, увеличения численности населения за счет переселения граждан из других мест.

Реализация программы строительства Агрограда «Казачий стан» на территории Благовещенского сельсовета, предусматривает привлечение молодых специалистов окончивших КрасГАУ, сельскохозяйственных техникумов, ПТУ, а также казачьих семей для развития сельскохозяйственного производства, сельского туризма, строительства жилья и социальной инфраструктуры. По завершении данного проекта численность населения «не перспективных» сегодня деревень должна увеличиться на 150-500 человек взрослого населения.

Но для этого необходима государственная поддержка сельских тружеников, льготное кредитование, отсрочка выплат платежей по кредиту, снижение налогов на период начала организации работ.

В степной зоне района расположены одиннадцать сельсоветов, это наиболее заселенная часть района с численностью населения 13236 человек.

Основное предприятие степной зоны, как и в целом всего района – ООО «Ирбейский разрез». Для района предприятие является градообразующим, т.к. численность работающих превышает 500 человек. С увеличением объемов добычи угля до 5 млн.тонн в год( сейчас это – 2 млн.тонн) увеличится численность работающих, с 2012 года на предприятии планируется начать строительство собственного жилья для работников разреза.

Земли сельскохозяйственного назначения составляют 91,9% от общей площади муниципальных образований степной зоны. Естественно, что на этой территории население занимается сельскохозяйственным производством.

Сельскохозяйственные предприятия, занимающиеся выращиванием зерновых культур, добиваются не плохих показателей в растениеводстве.

В перспективе до 2015 года планируется создание новых производственных объектов по переработке сельскохозяйственного сырья, в том числе на базе сельскохозяйственных организаций ( СХПК Юдинский – убойный цех; ООО «Совхоз Елисеевский - коровник на 600 голов беспривязного содержания, ИП Калиниченко - птичник, СПК «Майский» - молочный модуль), создание и развитие сельскохозяйственных потребительских (перерабатывающих) кооперативов (на базе СПСК Ирбейский – заготовка дикоросов). До 2020 года структура экономики степной зоны района будет развиваться без изменения.

Строительство жилья ведется в основном в с. Ирбейское, образован новый микрорайон, разработан генплан с учетом необходимой социальной инфраструктуры. Строительство социального жилья будет осуществляться за счет долгосрочных краевых целевых программ. Молодые семьи участвуют в реализации государственных программ, получая субсидии на строительство жилья в дальнейшем программы по поддержке строительства и приобретения жилья для молодых семей будут продолжены.

Ведется ремонт и строительство новых автомобильных дорог общего пользования, а также уличной дорожной сети.

### **2.3. Межмуниципальное сотрудничество**

Возможность кооперации с другими территориями –совместное освоение Кингашского месторождения медно-никелевых руд на территории Саянского и Ирбейского районов.

Наличие на территории района 52480 гектаров неиспользуемых земель сельскохозяйственного назначения, дает огромные возможности для увеличения посевных площадей, разведения животноводства – это возможно за счет привлечения малого бизнеса как с собственной территории, так и других муниципальных районов.

Несколько местных производителей сельхозпродукции (хлебобулочные изделия, мясо, мясные полуфабрикаты, колбасы, молочная продукция) поставляют свою продукцию в соседние районы (Саянский, Рыбинский, Канский, г.Красноярск), где имеют свои торговые точки. В дальнейшем территория поставки продукции будет расширена.

Водные ресурсы района составляют реки: Агул, Кан, Кунгус - пригодны для развития водного туризма. Реки района являются наиболее удобным и коротким путем, по которому можно добраться до сердца Саян – пика Грандиозного, красивейших Саянских озер: Агульского и Медвежьего, самого большого Кинзелюкского водопада.

Природная красота привлекает представителей других регионов России, ближнего и дальнего зарубежья. Растет посещаемость района иностранными туристами. Все это говорит о высокой привлекательности района как объекта туризма. Одновременно это играет и свою отрицательную роль, поскольку неорганизованное посещение приводит к нанесению ущерба природе.

На сегодняшний день в районе развивают туризм клуб охотничье-рыболовного туризма «Потапыч», строящий базу в месте слияния рек Кан и Агул вблизи д.Хомутово, и общество охотников и рыболовов «Ягаш», имеющий базу в д.Ново-Мариновка. Вблизи этих баз проходят автомобильные дороги, линии электропередач, доступна телефонная связь. Эти места традиционно посещают туристы, рыбаки и охотники. Для привлечения большего числа туристов с других территорий края и страны клуб «Потапыч» планирует ввести новые виды активного отдыха . Это сооружение искусственного пруда и разведение промысловых рыб для занятия рыбалкой. Разведение конефермы, для конного туризма.

Наличие свободных трудовых ресурсов на территории района:

- 56% низкоквалифицированные рабочие, не имеющие профессии;
- 16% - руководители и инженерно-технические работники;

- 28% - рабочие, имеющие специальность (трактористы, машинисты экскаватора, вальщики леса, продавцы и др.). Учитывая наличие большого количества свободных трудовых ресурсов на территории района, предполагается увеличение количества числа лиц (из молодежи), направляемых на переобучение или на приобретение специальности востребованной на рынке труда в районе, а также в других муниципальных районах края. Свободные трудовые ресурсы района работают вахтовым методом в Богучанском, Кежемском районах края (на заготовке древесины), в Енисейском районе (ООО «Полюс» - водители), в Курагинском районе (водители на перевозке руды).

Привлечение на территорию района иностранной рабочей силы (из стран дальнего и ближнего зарубежья) обусловлено отсутствием профессиональных кадров. В дальнейшем привлечение иностранных работников будет замещаться собственными кадрами за счет переобучения востребованным специальностям в учебных заведениях края.

Развитие межмуниципального сотрудничества в сфере здравоохранения направлено на расширение связей и эффективное взаимодействие между Ирбейским районом и г.Красноярском в целях обеспечения жителей района медицинской, в том числе специализированной, высокотехнологичной медицинской помощью в учреждениях системы здравоохранения. Жители района могут получить в г.Красноярск консультативно – диагностическую помощь.

Организация и дальнейшее развитие межрайонного центра в городе Канске предусматривает, предоставление учреждениями здравоохранения жителям восточной группы районов края специализированную мед. помощь (онколог, хирург-уролог, кардиолог, гинеколог, невролог, травматолог), сфере амбулаторного и стационарного медицинского обслуживания.

На территории района создана ЕДДС – единая дежурно-диспетчерская служба. При возникновении чрезвычайных ситуаций жители района могут воспользоваться услугами службы и вызвать помощь.

Реализация программы строительства Агрограда «Казачий стан» на территории Благовещенского сельсовета, предусматривает в перспективе привлечение молодых специалистов окончивших КрасГАУ, сельскохозяйственных техникумов, ПТУ, а также казачьих семей для развития сельскохозяйственного производства, сельского туризма, строительства жилья и социальной инфраструктуры. По завершении данного проекта численность населения «не перспективных» сегодня деревень должна увеличиться на 150-500 человек взрослого населения.

Но для этого необходима государственная поддержка сельских тружеников, льготное кредитование, отсрочка выплат платежей по кредиту, снижение налогов на период начала организации работ.

### **III. ДОЛГОСРОЧНЫЙ ПЛАН СОЦИАЛЬНО-ЭКОНОМИЧЕСКОГО РАЗВИТИЯ ИРБЕЙСКОГО РАЙОНА**

#### **3.1. Направления развития экономики и социальной сферы**

## Промышленность

- Направления: модернизация и техническое переоборудование отраслей;
- увеличение объемов производства;
  - повышение доли перерабатывающих производств;
  - повышение конкурентоспособности производимой продукции.

Доля промышленности в общем обороте производства района составляет 93,2%, в том числе по видам экономической деятельности:

Сельское хозяйство – 67%;

Угольная промышленность – 26%;

Лесная – 0,2%.

В перспективе изменений в структуре экономики района не предполагается.

Перспектива развития угольной отрасли: увеличение добычи угля с 1962,0 млн.тонн в 2010 году до 5 млн.тонн к 2020 году. Для реализации данного мероприятия собственником угольного разреза будет проведена модернизация производства с привлечением финансовых средств инвесторов.

Объем отгруженной продукции ООО «Ирбейский разрез» постоянно растет и к 2015 году составит – 1285,6 млн.руб., к 2020 году – 2949,3 млн.руб.

Темпы роста отгруженной продукции к уровню 2009 года – 301,12% и 673,92% соответственно.

Перспективы развития лесной отрасли:

- увеличение объемов заготовки древесины и производства лесопроductии с высокой добавленной стоимостью к 2020 году в 2,3 раза в сравнение с 2010 годом ( с 142,8 тыс.м3 в 2010 году до 326,0 тыс.м3 к 2020 году). Выполнение данного мероприятия возможно при соблюдении технологии заготовки и переработки древесины, а также стимулировании инвестиционной деятельности по созданию на территории района производства по переработке мягколиственной и низкосортной древесины;
- максимальная загрузка производственных мощностей действующих лесоперерабатывающих предприятий отрасли;
- развитие дорожной, инфраструктуры посредством проектирования и строительства лесовозных дорог;
- организация эффективного использования, охраны, защиты и воспроизводства лесов с учетом их глобальной экологической значимости;

## Сельское хозяйство

Направление - обеспечение динамичного, эффективного и устойчивого развития агропромышленного комплекса района с учетом природно-климатических условий и природного потенциала до 2020 г.

Достижению цели способствуют ресурсы и резервы социально-экономического развития района:

- наличие свободных земельных ресурсов, пригодных для развития сельского хозяйства (52480га);
- наличие свободных трудовых ресурсов;

- новым направлением в развитии сельского хозяйства является возможность создания замкнутых технологических цепочек (ИП Калиниченко – строительство цеха по выращиванию кур, используя корма собственного производства. Дальнейшая переработка полученного сырья и реализация его как на территории района так и за его пределами; установка молочного модуля с производительностью - 10 тонн молока в смену);

- приобретение и установка мельницы по переработке зерновых культур местного производства, с последующим использованием на собственном хлебозаводе (ИП Калиниченко) и реализацией готовой продукции на территории района и в близлежащих районах края;

В ходе реализации намеченных мероприятий в 2020 году будут достигнуты следующие показатели:

объем произведенной продукции в растениеводстве с 379,5 млн.руб. в 2009 году достигнет 454,9 млн.руб. к 2020 году, рост 119,9%;

объем произведенной продукции животноводства с 725,0 млн.руб. в 2009 году - до 1553,6 млн.руб. к 2020 году, рост 114,3%;

производство зерна (в весе после доработки) возрастет с 41981 тыс.тонн в 2009 году до 45283 тыс.тонн к 2020 году, возрастет на 7,9%;

производство картофеля с 11717 тонн в 2009 году незначительно снизится (на 0,05%) и к 2020 году составит – 11711 тонн;

производство овощей с 2422 тонн в 2009 году возрастет к 2020 году на 0,8% и составит 2442 тонн;

производство скота и птицы на убой в живом весе с 5200 тонн в 2009 году к 2020 году возрастет на 13,1% и составит 5882 тонн,

производство молока с 17270 тонн в 2009 году к 2020 году составит – 18535 тонн, возрастет на 7,3%;

производство яиц с 3786 тыс.шт. в 2009 году увеличится к 2020 году до 4920 тыс.шт., возрастет на 29,9%.

- участие в ДЦП «Кадровое обеспечение агропромышленного комплекса Красноярского края» и ДЦП «Обеспечение доступным жильем молодых семей и молодых специалистов в сельской местности» позволит повысить долю специалистов с высшим образованием на 20% в сравнение с 2010 годом, а также закрепить на селе молодых специалистов.

### **Малое предпринимательство**

Направление - создание благоприятных условий для устойчивого функционирования действующих субъектов малого и среднего предпринимательства, создания новых предприятий малого и среднего бизнеса с учетом социально – экономических приоритетов развития на основе повышения качества и эффективности мер поддержки, обеспечения доступа малых и средних предприятий к информационным ресурсам, содействие в обеспечении доступа к финансово – кредитным ресурсам.

В ходе исполнения мероприятий среднесрочного плана и дальнейшей реализации поставленных задач в сфере малого предпринимательства будут достигнуты следующие результаты к 2020 году:

- количество индивидуальных предпринимателей увеличится на 20 единиц в сравнение с 2010 годом и достигнет – 335 единиц;
- оборот организаций малого бизнеса увеличится на 297,6 млн.руб. и достигнет – 741,8 млн.руб.;
- Среднесписочная численность работников малых предприятий увеличится на 58 человек и достигнет 850 человек к 2020 году.

### **Социальная защита населения**

Направление - повышение эффективности социальной защиты населения района.

Для достижения поставленной цели намечены следующие мероприятия:

- повышение эффективности мер социальной поддержки граждан пожилого возраста, инвалидов, семей с детьми и других категорий граждан;
- своевременное и качественное предоставление государственных услуг по социальному обслуживанию.

### **Здравоохранение**

Направление – улучшение состояния здоровья населения района.

В ходе окончания реализации мероприятий среднесрочного плана, в сфере здравоохранения, запланированные мероприятия будут продолжены и на перспективу до 2020 года. В результате по всем мероприятиям программы произойдет значительное улучшение:

- снизится объем стационарной медицинской помощи с 2,159 в 2010 до 2,0 койко-дня на 1 жителя в год в 2020 году;
- увеличится объем амбулаторно-поликлинической помощи с 9,29 в 2010 году до 11,0 посещений на 1 жителя в год к 2020 году;
- уменьшится объем скорой медицинской помощи с 0,20 в 2010 году до 0,15 вызовов на 1 жителя к 2020 году;
- снизится младенческая смертность с 13,0 в 2010 году до 9,0 на 1000 родившихся живыми к 2020 году;
- снизится смертность в трудоспособном возрасте с 649,0 до 625,0 на 100 тыс. населения к 2020 году;
- снизится смертность в трудоспособном возрасте от заболеваний системы кровообращения с 189,2 в 2010 году до 150,0 на 100 тыс. населения к 2020 году.

### **Образование**

Долгосрочный план социального развития образования Ирбейского района направлен на:

- совершенствование организации учебного и воспитательного процесса в целях сохранения здоровья учащихся( создание при школах групп здоровья);

- улучшение материально-технической базы образовательных учреждений (в рамках ДЦП «Обеспечение жизнедеятельности образовательных учреждений края» проведение капитальных ремонтов в 5 школах района; приобретение и монтаж технологического оборудования для школьных столовых для 13 школ);
- строительство современных спортивных школьных дворов (к 2020 году во всех школах численностью более 100 учащихся) в рамках ДЦП «Дети»;
- контроль за целесообразностью реорганизации и ликвидации малокомплектных сельских школ.

Направления развития с учетом имеющегося потенциала территории:

- повышение оценки качества подготовки детей к обучению в начальной школе
  - создание и организация работы разновозрастных групп дошкольных общеобразовательных учреждений при общеобразовательных учреждениях (создание воскресных школ; групп подготовки к начальной школе);
- Реализация целевой программы «Одаренные дети»:
- создание системы работы по выявлению, развитию, сопровождению и поддержке одаренных детей в различных областях (интеллектуальной, творческой и спортивной).

### **Культура, спорт и молодежная политика**

Направление – создание условий, обеспечивающих доступ населения района к качественным культурным услугам, посредством строительства новых и ремонта существующих объектов.

До 2020 года намечено:

- построить Мельничный сельский клуб (2017 год);
- построить муниципальный стадион (2017 год);
- провести капитальные ремонты в Тальском, Степановском, Юдинском, Коростелевском сельских клубах (до 2019 года);
- укрепление материально-технической базы учреждений культуры ( 2016 - 2020 гг) - 15,0 млн.руб.

### **Строительство, жилищно-коммунальное хозяйство**

Направление – строительство новых и реконструкция существующих объектов коммунальной инфраструктуры ; строительство жилья и объектов социальной сферы; строительство полигонов ТБО.

Для выполнения цели, в период с 2016 по 2020 год, в районе будет осуществлен ряд мероприятий:

- строительство в микрорайоне «Гора» водопроводных , электрических , улично-дорожных сетей 15 км (2016 год).;
- строительство котельной мощностью 2 Гкал в микрорайоне «Гора» (2017 год);
- строительство двух водонапорных башен в микрорайоне «Гора» (2017 год);

- подготовительные работы по рекультивации карьерных выработок со складированием ТБО в с. Ирбейское, с. Усть-Яруль, с. Верхняя Уря, Талое, п. Степановка.

- капитальный ремонт водопроводных сетей в д. Ивановка (2016-2017 гг);

- строительство биотермических ям для уничтожения биологических отходов предусматривается в количестве 11 шт. в населенных пунктах: с. Ирбейское, с. Александровка, с. Верхняя Уря, с. Усть-Яруль, с. Юдино, с. Талое, с. Тумаково, с. Мельничное, с. Маловка, с. Степановка, с. Благовещенка (2018-2020 годы).

К 2020 г. в новом микрорайоне жилой застройки с. Ирбейского намечается разместить:

- административное здание с отделением связи,
- детский сад на 50 мест (3 шт),
- школу на 162 учащихся,
- клуб с залом на 300 мест,
- фельдшерско-акушерский пункт с аптекой,
- кафе на 50 мест,
- объекты торговли (1 торговый центр и 5 магазинов товаров повседневного спроса),
- спортивный комплекс с залом площадью 24м×12м, хоккейную коробку, стадион.

В д. Первое Мая к 2020 г. предусматривается строительство почтового отделения.

### **Занятость населения**

Направление: повышение занятости и социальная защита от безработицы населения района.

В ходе реализации мероприятий к 2020 году уровень зарегистрированной безработицы с 3,0% в 2010 году снизится до 2,6% .

### **ГО и ЧС**

Цель – недопущение возникновения чрезвычайных ситуаций, вызванных паводками, пожарами и другими неблагоприятными природными явлениями.

Задачи:

- капитальный ремонт ГТС на реке Яруль у с. Усть- Яруль;
- замена пожарной техники (замена имеющихся 4 – х пожарных автоцистерн объёмом 2500 л. на автоцистерны объёмом 8000 л.) для более эффективного боевого применения.
- берегоукрепление рек Кан и Агул в н.п. Агул, Хомутово;
- лесоустройство: создание защитных полос в населенных пунктах, прилегающих к лесным массивам.



## **IV. СРЕДНЕСРОЧНЫЙ ПЛАН СОЦИАЛЬНО- ЭКОНОМИЧЕСКОГО РАЗВИТИЯ ИРБЕЙСКОГО РАЙОНА**

### **4.1. Среднесрочные задачи и система среднесрочных программных мероприятий**

#### **Промышленность**

Цель – эффективное использование природных ресурсов. Развитие угледобывающей и лесной отраслей.

Задачи и мероприятия - приоритетными направлениями развития лесной отрасли являются:

- повышение эффективности использования сырья и топлива за счет введения в действие ресурсосберегающих технологий;
- опережающее развитие мощностей по глубокой переработке древесины;
- ориентация на вывоз продукции с высокой добавленной стоимостью.

Заготовка древесины увеличится с 142,8 тыс.м<sup>3</sup> в год в 2010 году, до 264,3 тыс.м<sup>3</sup> к 2015 году или в 1,9 раза.

Производство пиломатериалов – с 73,3 тыс.м<sup>3</sup> в 2010 году до 179,6 тыс.м<sup>3</sup> к 2015 году или в 2,5 раза.

Развитие угольной отрасли:

- увеличение добычи угля;
- привлечение инвестиций для наращивания мощности угольного разреза;
- создание дополнительных рабочих мест.

ООО «Ирбейский разрез», является стабильно развивающимся предприятием, так в 2010 году объем добычи угля составил – 1962 тыс.тонн, к 2015 году с учетом мероприятий проводимых на предприятии этот показатель достигнет 3000 тыс.тонн. Объем отгруженной продукции ООО «Ирбейский разрез» постоянно растет и к 2015 году составит – 1285,6 млн.руб.

Темпы роста отгруженной продукции к уровню 2009 года – 301,12% .

#### **Сельское хозяйство**

Цель - развитие агропромышленного комплекса муниципального района, заключающейся в обеспечении потребностей населения в высококачественной продукции по доступным ценам на основе роста эффективности агропромышленного комплекса, его конкурентоспособности и повышения уровня и качества жизни населения района.

Задачи и мероприятия - увеличение объемов производства продукции растениеводства на основе увеличения посевной площади и повышения урожайности основных видов сельскохозяйственных культур;

- сохранение, восстановление и повышение плодородия почв на основе применения минеральных и органических удобрений;

- улучшение обеспеченности сельскохозяйственных товаропроизводителей современными видами сельскохозяйственной техники и материально-техническими ресурсами;

- увеличение объема производства продукции животноводства за счет увеличения поголовья скота и птицы, повышения их продуктивности;
- развитие инвестиционной деятельности в АПК, привлечение инвестиций;
- улучшение жилищных условий граждан, в том числе молодых семей и молодых специалистов, проживающих в сельской местности.

В ходе реализации намеченных мероприятий в 2015 году будут достигнуты следующие показатели:

объем произведенной продукции в растениеводстве с 379,5 млн.руб. в 2009 году достигнет 430,7 млн.руб. к 2015 году;

объем произведенной продукции животноводства увеличится с 725,0 млн.руб. в 2009 году - до 1 111,2 млн.руб. к 2015 году или на 53,3% .

производство зерна (в весе после доработки) возрастет с 41981 тыс.тонн в 2009 году до 44852 тыс.тонн к 2015 году или на 6,8% ;

производство картофеля с 11717 тонн в 2009 году снизится до 11524 тонн к 2015 году или на 1,6% ;

производство овощей в 2009 году - 2422 тонн к 2015 году – 2420 тонн снижение на 0,1% ;

производство скота и птицы на убой в живом весе с 5200 тонн в 2009 году к 2015 году составит – 5680 тонн что составит 9,2% роста ;

производство молока в 2009 году – 17270 тонн к 2015 году возрастет до 17900 тонн или на 3,6%;

производство яиц в 2009 году – 3786 тыс.шт., к 2015 году составит – 4751 тыс.шт., что составит 25,5% роста .

За счет привлечения инвестиций в сельское хозяйство будет произведено:

- строительство новых производственных объектов по переработке сельскохозяйственного сырья, в том числе на базе сельскохозяйственных организаций ( СХПК Юдинский – убойный цех (год ввода в эксплуатацию – 2012г); ООО «Совхоз Елисеевский- коровник на 700 голов беспривязного содержания (2011г), ИП Калиниченко- птичник (2012гг), СПК «Майский»- молочный модуль (2011г));

- создание и развитие сельскохозяйственных потребительских (перерабатывающих) кооперативов (на базе СПСК Ирбейский – заготовка дикоросов).

### **Малое предпринимательство**

Цель - создание благоприятных условий для устойчивого функционирования действующих субъектов малого и среднего предпринимательства, создания новых предприятий малого и среднего бизнеса с учетом социально – экономических приоритетов развития на основе повышения качества и эффективности мер поддержки, обеспечения доступа малых и средних предприятий к информационным ресурсам, содействие в обеспечении доступа к финансово – кредитным ресурсам.

Задачи и мероприятия - совершенствование правовых, экономических и организационных условий для развития малого и среднего предпринимательства;

- повышение эффективности существующей инфраструктуры поддержки малого и среднего предпринимательства;
- решение проблем занятости трудоспособного населения посредством создания новых рабочих мест;
- улучшение стартовых условий для предпринимательской деятельности;
  - оказание организационной, методической, консультационной помощи и информационных услуг субъектам предпринимательства района

### **Социальная защита населения**

Цель - повышение эффективности социальной защиты населения района.

Достижение поставленной цели требует решения следующих задач посредством мероприятий:

- повышение эффективности мер социальной поддержки граждан пожилого возраста, инвалидов, семей с детьми и других категорий граждан (ДЦП «Социальная поддержка населения Красноярского края» на 2011-2013 годы; ДЦП «Старшее поколение» на 2011-2013 годы; ДЦП «Дети» на 2010-2012 годы);
- своевременное и качественное предоставление государственных услуг по социальному обслуживанию;
- обеспечение пожарной безопасности в учреждениях социального обслуживания (ДЦП «Повышение качества и доступности предоставления социальных услуг в учреждениях социального обслуживания» на 2011-2013 годы).

### **Здравоохранение**

Цель – повышение качества жизни населения.

Задачи и мероприятия – обеспечение доступной медицинской помощью (оказание медицинских услуг по программе гос. гарантий дифференцировано, с учетом этапности оказания медицинской помощи; создание эффективной системы лекарственной помощи населению района);

- обеспечение населения качественной медицинской помощью (совершенствование медицинской помощи новорожденным и женщинам; совершенствование медицинской помощи жителям района; содержание и выхаживание детей – сирот и детей оставшихся без попечения родителей в ЦРБ до 4-х лет; предоставление детям до 2-х лет из малообеспеченных семей специальные молочные продукты детского питания; осуществление денежных выплаты медицинскому персоналу ФАП, фельдшерам и медицинским сестрам скорой медицинской помощи);

- совершенствование системы управления здравоохранения района (развитие информационных технологий ; проведение капитального ремонта в структурных подразделениях ЦРБ для приведения к лицензионным требованиям и условиям ; повышение эффективности использования ресурсов).

## **Образование**

Цель - обеспечение доступного качественного общего, дошкольного и дополнительного образования всех жителей района. Для достижения поставленной цели необходимо решить следующие задачи и мероприятия:

- обеспечение устойчивого функционирования образовательных учреждений;
- создание условий для обучения детей с отклонениями в развитии;
- создание системы профилактики социального сиротства средствами образования;
- создание условий для укрепления, сохранения здоровья воспитанников ДОУ, учащихся МБОУ;
- укрепление материально-технической базы образовательных учреждений;
- обеспечение безопасности образовательного процесса( ДЦП «Обеспечение жизнедеятельности образовательных учреждений края» на 2010-2012 годы);
- обеспечение образовательных учреждений квалифицированными кадрами в соответствии с профилем преподаваемого предмета.

## **Культура**

Цель – повышение качества жизни населения.

Задачи и мероприятия:

- повышение доступности и качества культурных услуг;
- сохранение сети культурных учреждений в районе;
- модернизация материально-технической базы учреждений культуры клубного типа за счет местного бюджета;
- сохранение и развитие любительского творчества;
- улучшение материально-технической базы учреждений культуры ( в рамках реализации ДЦП «Культура Красноярья» на 2010-2012 годы);
- обеспечение безопасности зданий муниципальных учреждений культуры (приобретение систем ОПС и оповещения);
- открытие новых специализаций подготовки в ДМШ.

## **Физическая культура, спорт и молодежная политика**

Цель – повышение качества жизни населения.

Задачи и мероприятия:

- формирование здорового образа жизни граждан;
- увеличение численности жителей района, систематически занимающихся физической культурой и спортом;

- укрепление материально-технической базы для занятий физической культурой и спортом;
- формирование условий для гражданского становления и патриотического воспитания молодежи;
- содействие занятости молодежи;
- поддержка деятельности молодежных и детских общественных объединений;
- реализация общественно-значимых инициатив, общественно-полезной деятельности молодежи;
- содействие социальному, культурному, духовному и физическому развитию молодежи;
- профилактическая работа по борьбе с табакокурением, алкоголизмом и наркоманией.

### **Туризм**

Цель- развитие туризма в районе.

Задачи и мероприятия – открытие туристических маршрутов по реке Канн и Агул, на Медвежье и Агульское озера, Кинзелюкский водопад;

- расширение направлений развития отрасли: строительство конефермы; стоянки для автомобилей; устройство пасеки; устройство искусственного пруда для разведения рыбы; организация охотничьего хозяйства. Стрелкового тира; организация сбора дикоросов.

### **Управление муниципальным имуществом**

Цель: эффективное и рациональное управление имуществом путем создания единой системы управления имущественным комплексом района, упорядочения земельно-имущественных отношений, создание автоматизированной системы единого кадастра.

Для достижения этой цели необходимо выполнить следующие мероприятия:

- проведение инвентаризации и паспортизации имущества, регистрация права собственности на муниципальные объекты недвижимости;
- изготовление землеустроительных дел с постановкой земельных участков под муниципальными объектами на государственный кадастровый учет, регистрация права муниципальной собственности на земельные участки.

### **Строительство, жилищно-коммунальное хозяйство**

Цель – повышение качества жизни населения.

Для реализации цели необходимо выполнить следующие мероприятия:

- проведение расчета сумм возмещения выпадающих доходов предприятий ЖКХ в связи с реализацией приказа Федеральной службы по тарифам;
- проведение государственной регистрации имущественного комплекса объектов коммунальной инфраструктуры, находящихся в муниципальной собственности;

- участие в мероприятиях, направленных на повышение эксплуатационной надежности объектов жизнеобеспечения района;
- участие в программе «Реформирование и модернизация жилищно-коммунального хозяйства Красноярского края на 2011-2013 годы»;
- строительство двух двухэтажных 16-ти квартирных жилых дома по ДЦП «Дом» на 2010-2012 годы.
- участие в «Долгосрочной целевой программе энергосбережения и повышения энергетической эффективности на территории Ирбейского района на 2010-2012 г».
- 2011 – 2015гг. – разработка проекта схемы территориального планирования Ирбейского района, Юдинского сельсовета, Благовещенского сельсовета, Усть-Ярульского сельсовета, Чухломинского сельсовета.

### **Транспорт**

Цель - повышение качества жизни населения.

Для реализации цели необходимо выполнить следующие мероприятия:

- организация регулярных транспортных пригородных и внутрирайонных перевозок ГП КК «Ирбейским автотранспортным предприятием»;
- компенсация расходов транспортных организаций, связанных с предоставлением услуг общественного транспорта по единому социальному проездному билету граждан;
- субсидирование автомобильных пассажирских транспортных организаций на компенсацию расходов, возникающих в результате небольшой интенсивности пассажиропотоков по межмуниципальным и пригородным маршрутам.

### **Занятость населения**

Цель – реализация государственной политики занятости населения на территории района.

Задачи и мероприятия:

- содействие занятости населения;
- снижение напряженности на рынке труда.

### **ГО и ЧС**

Цель – повышение качества жизни населения.

Задачи и мероприятия:

- предупреждение возникновения и развития чрезвычайных ситуаций, спасение людей, снижение ущерба и потерь от чрезвычайных ситуаций;
- обеспечение профилактики тушения пожаров.

### **Безопасность и охрана общественного порядка**

Цель – противодействие преступности и обеспечение личной и имущественной безопасности граждан.

Задачи и мероприятия:

- охрана общественного порядка и обеспечение общественной безопасности;
- профилактика правонарушений;
- обеспечение безопасности дорожного движения;
- обеспечение материально-техническими средствами подразделений милиции общественной безопасности для осуществления служебной деятельности.

#### **4.2. Ресурсное обеспечение системы среднесрочных программных мероприятий**

Общая потребность в финансовых ресурсах на реализацию мероприятий Программы социально-экономического развития района до 2015 года включительно составляет - 2 574 465,45 тыс.руб., из них:

за счет средств федерального и краевого бюджета - 1 423 375,92 тыс.руб., или 55,2 % от общего объема финансирования Программы.

За счет средств местного бюджета – 218 972,13 тыс.руб., или 8,5%.

За счет внебюджетных источников финансирования (собственные средства предприятий, организаций и населения) – 932 117,4 тыс.руб., или 36,3%.

Таким образом, основной объем финансирования приходится на средства краевого бюджета и средства предприятий и организаций. Средства предприятий и организаций будут направлены в основном на реализацию коммерческих инвестиционных проектов, модернизацию существующего производства, приобретение основных средств. Средства краевого и местного бюджетов будут направлены на реализацию краевых и местных долгосрочных целевых программ, в большей степени на укрепление материально-технической базы учреждений социальной сферы.

## **V. РЕЗУЛЬТАТЫ РЕАЛИЗАЦИИ ПРОГРАММЫ**

### **Промышленность**

На территории Ирбейского района промышленность представлена предприятиями угледобывающей и лесной отрасли. В ходе реализации мероприятий программы будут достигнуты следующие результаты:

ООО «Ирбейский разрез», является стабильно развивающимся предприятием, так в 2010 году объем добычи угля составил – 1962 тыс.тонн, к 2015 году с учетом мероприятий проводимых на предприятии этот показатель достигнет 3000 тыс.тонн и к 2020 году - 5000 тыс.тонн угля в год.

Объем отгруженной продукции ООО «Ирбейский разрез» постоянно растет и к 2015 году составит – 1285,6 млн.руб., к 2020 году – 2949,3 млн.руб.

Темпы роста отгруженной продукции к уровню 2009 года – 301,12% и 673,92% соответственно.

Лесная отрасль также стабильно наращивает темпы роста. К основным

предприятиям лесозаготовительной и перерабатывающей деятельности, зарегистрированным на территории района, которые занимаются заготовкой и глубокой переработкой древесины относятся – ООО «Ермак», ООО «Агролес», ООО «Сибирь», ЗАО «Кунгус», К/х «Урожай», ИП «Третьяков», ИП «Лапутев».

Заготовка древесины увеличится с 142,8 тыс.м<sup>3</sup> в год в 2010 году, до 264,3 тыс.м<sup>3</sup> к 2015 году или в 1,9 раза, и к 2020 году составит – 326,0 тыс.м<sup>3</sup>;

Производство пиломатериалов – с 73,3 тыс.м<sup>3</sup> в 2010 году до 179,6 тыс.м<sup>3</sup> к 2015 году или в 2,5 раза и к 2020 году составит – 212,9 тыс.м<sup>3</sup>.

Объем инвестиций на развитие лесной отрасли планируется производить за счет внебюджетных средств и кредитов банков.

Осуществление мероприятий позволит достигнуть следующих результатов:

- повысить эффективность и конкурентоспособность отрасли;
- снизить отрицательное влияние на окружающую среду;
- создать условия, обеспечивающие социальную стабильность в районе.

### **Сельское хозяйство**

Реализация мероприятий, запланированных программой развития агропромышленного комплекса района позволит достичь следующих результатов:

- производство зерна (в весе после доработки) во всех категориях хозяйств – с 35316,3 тонн в 2010 году возрастет до 44852,0 тонн к 2015 году и к 2020 году составит – 45283,0 тонн.;

- производство картофеля во всех категориях хозяйств – с 12501 тонн в 2010 году возрастет до 11524,0 тонн к 2015 году и к 2020 году составит – 11711 тонн;

- производство овощей во всех категориях хозяйств – с 2313 тонн в 2010 году возрастет до 2420,0 тонн к 2015 году и к 2020 году – 2442 тонн;

- увеличить производство мяса скота и птицы (в живом весе), во всех категориях хозяйств с 5540 тонн в 2010 году до 5680 тонн к 2015 году и к 2020 году до 5882 тонн;

- увеличение производства молока во всех категориях хозяйств с 16310 тонн в 2010 году до 17900 тонн к 2015 году и к 2020 году -18535 тонн;

### **Малое предпринимательство**

Реализация комплекса мер, запланированных Программой, позволит достичь в 2015 году к уровню 2010 года:

- увеличения количества субъектов малого и среднего предпринимательства на 10 тыс. населения с 22,3 единиц до 24,9 единиц;

- увеличения численности занятых на малых предприятиях на 8,2 %;

- повышения доли занятых в малом и среднем предпринимательстве в общем количестве занятых в экономике района с 17 % до 17,9 %;



- увеличения объема выпуска продукции субъектами малого и среднего предпринимательства в расчете на одного жителя района с 23,9 тыс. руб. до 57,2 тыс. руб.
- обновления основных фондов в сельхозпереработке и лесоперерабатывающей отрасли.

### **Социальная защита населения**

В ходе реализации мероприятий программы будут достигнуты следующие результаты:

- увеличение удельного веса граждан, фактически пользующихся мерами социальной поддержки, от общего количества граждан, имеющих право на меры социальной поддержки и обратившихся за их получением с 90,1% в 2010 году до 100% в 2015 году;
- увеличение удельного веса семей с детьми, фактически пользующихся мерами социальной поддержки, от общего числа семей с детьми, имеющих на них право и обратившихся за их получением с 85,4% в 2010 году до 100% к 2015 году ;
- увеличение доли оздоровленных детей от числа детей, состоящих на учете в органах социальной защиты населения и нуждающихся в оздоровлении с 33,8 % в 2010 году до 83,7 % к 2015 году;
- увеличение удельного веса инвалидов, реализовавших индивидуальные программы реабилитации в учреждениях социальной защиты населения от общего количества инвалидов, получивших индивидуальные программы реабилитации, с 40 % в 2010 году до 52 % к 2015 году;
- увеличение удельного веса детей, вернувшихся в семью (семейные формы устройства), из числа получивших социально-реабилитационные услуги в стационаре с 28,9 % в 2010 года до 33,0 % в 2015 году;
- увеличение удельного веса семей с детьми, находящихся в социально опасном положении, обслуженных в социальных учреждениях, от общего количества семей с детьми, находящихся в социально опасном положении, с 60,0 % в 2010 году до 88,0 % к 2015 году;
- увеличение удельного веса граждан пожилого возраста и инвалидов, в том числе детей – инвалидов, получающих услуги в стационарных учреждениях социального обслуживания, от общего числа обратившихся граждан пожилого возраста и инвалидов, в том числе детей – инвалидов, с 98,8 % в 2010 году до 98,9 % в 2015 году.

### **Здравоохранение**

В результате реализации программы в среднесрочном периоде ожидаем получить следующие результаты в 2015 году к уровню 2010 года:

- увеличение рождаемости на 5 % ;
- снижение младенческой смертности на 30,7%;
- увеличение удельного веса беременных женщин, поступивших под наблюдение в женскую консультацию до 12 недель беременности до 99% ;
- снижение уровня аборт до 34,7 % ;
- снижение заболеваемости и смертности с врожденной патологией на 50%.

- снижение смертности в трудоспособном возрасте на 2,1% ;
- снижение смертности в трудоспособном возрасте от заболеваний системы кровообращения на 17,8% ;
- снижение смертности от новообразований на 0,6 % ;
- снижение смертности от внешних причин на 1% ;
- снижение смертности в результате дорожно-транспортных происшествий на 4,2% ;
  - экономия временных и материальных затрат при развитии информационных технологий;
  - приведение в соответствие материально – технической базы ЛПУ к лицензионным требованиям. Увеличение доли структурных подразделений МУЗ «Ирбейская ЦРБ», получивших лицензию на медицинскую деятельность до 90% ;
  - уменьшение коэффициента совместительства на 6,9% ;
  - увеличение обеспеченности врачебными кадрами население района на 4,7%;
  - увеличение обеспеченности средним медицинским персоналом на 0,73%.

## **Образование**

Ожидаемые результаты в ходе реализации мероприятий программы в 2015 году в сравнении с 2010 г.:

- увеличение удельного веса численности детей старшего дошкольного возраста, проходящих предшкольное обучение, с 43 % в 2010 году до 75%.в 2015 году;
- увеличение удельного веса численности детей дошкольного возраста, получающих услуги дошкольного образования, с 43% -2010 г. до 55%.-2015г
- увеличение удельного веса численности выпускников, получивших документ государственного образца с 92% до 100 %;
- увеличение удельного веса численности детей, охваченных системой внеучебной деятельности в общеобразовательных учреждениях и учреждениях дополнительного образования за счёт реализации современных программ и форм воспитания и дополнительного образования, с 76 % до 90%;
- увеличение удельного веса численности обучающихся общеобразовательных учреждений, охваченных учреждениями дополнительного образования детей, с 60 % до 65 % (от общего количества обучающихся с 1 по 11 классы).
- предоставление обучающимся возможности освоения основных общеобразовательных программ для детей с ограниченными возможностями здоровья непосредственно по месту жительства обучающегося или его временного пребывания от 6 до 10 человек;
- увеличение числа детей, занятых дополнительным образованием на 20 % и снижение правонарушений среди подростков;

- увеличение удельного веса количества образовательных учреждений, участвующих в инновационных образовательных проектах на краевом и федеральном уровнях, с 50 % до 70 %;
- обеспеченность учебниками льготных категорий учащихся 100%;
- увеличение удельного веса численности педагогических и руководящих кадров образовательных учреждений, имеющих высшую квалификационную категорию, с 20% до 30%; имеющих высшее образование с 60% до 98,8%;
- обеспечение образовательных учреждений квалифицированными кадрами с 82% до 92%;
- увеличение удельного веса числа образовательных учреждений, имеющих нормативно-правовую базу, соответствующую действующему законодательству РФ с 70% до 100%;
- увеличение числа учащихся, отнесенных к 1 и 2 группам здоровья с 85% до 95%;
- обеспечение безопасности и жизнедеятельности учреждения, эффективности и качества выполнения требований и норм СанПиНа, улучшение сохранности имущества с 65% в 2010 году до 100% к 2015 году от общего количества общеобразовательных учреждений;
- увеличение удельного веса числа школьников, вовлеченных в летнюю оздоровительную кампанию с 65% до 75%.

### **Культура, физическая культура, спорт и молодежная политика**

Реализация мероприятий программы в сфере культуры, физической культуры, спорта и молодежной политики позволит достичь следующих результатов:

- открытие класса домры позволит увеличить процент охвата детского населения района обучением в ДМШ, увеличить число участников и посетителей культурно-массовых мероприятий, даст возможность создания в ДМШ детского ансамбля народных инструментов;
- увеличение количества спортивных сооружений с 65 единиц в 2010 году до 70 единиц к 2015 году;
- увеличение численности занимающихся физкультурой и спортом с 1800 человек в 2010 году до 2050 человек к 2015 году;
- увеличение удельного веса населения, систематически занимающегося физической культурой и спортом с 10,2% в 2010 году до 11,9% к 2015 году;
- повышение духовно-нравственного уровня молодого поколения;
- формирование у молодого поколения гражданско-патриотической позиции;
- создание при учреждениях культуры детско-юношеских клубов по интересам – 8 единиц за период с 2011-2015 годы;
- создание в сельских учреждениях культуры молодежных объединений в количестве 15 единиц за период с 2011 по 2015 годы.

## Туризм

Развитие туризма оказывает стимулирующее воздействие на развитие сопутствующих туризму сфер экономической деятельности, таких как связь, торговля, общественное питание, сельское хозяйство, строительство и других. При этом в отличие от других отраслей экономики туризм не приводит к истощению природных ресурсов.

За период с 2011 по 2015 годы инвестором за собственные средства будет построен: двухэтажный жилой дом для размещения гостей; часовня; конеферма; стоянка для автомобилей.

Будет произведена закупка лошадей для совершения конных прогулок; организована спутниковая и интернет связь базы; произведено устройство пасеки на 50 пчелосемей; устройство искусственного пруда для разведения рыб, в зимнее время пруд будет использоваться как площадка для игры в хоккей и катания на коньках; организовано охотничье хозяйство.

В летнее время будет организован сбор дикоросов.

Для обслуживания туристической базы до 2015 года будет создано дополнительно 17 рабочих мест.

## Управление муниципальным имуществом

В ходе реализации мероприятий по повышению эффективности использования имущественного потенциала района придем к следующим результатам:

- изготовление технической документации на шесть котельных в с.Ирбейское с теплосетями от котельных, наружные сети водоснабжения (с.Ирбейское, ул.Энергетиков, Красноярская, Амурская) позволит осуществлять контроль за муниципальным имуществом и участвовать в программе ДЦП «Модернизация, реконструкция и капитальный ремонт объектов коммунальной инфраструктуры муниципальных образований Красноярского края» на 2010-2011 годы;

- обеспечение полной комплексности предоставления документации для осуществления и регистрации различных сделок с землей и объектами недвижимости. Постановление на кадастровый учет 5 многоквартирных жилых домов. Изготовление технической документации на бесхозные объекты. 4 КТПН, 2 линии электропередач (В-Уря, д.Альгинка, д.Елисеевка, Усть-Каначуль). Это позволит качественно управлять объектами муниципальной собственности;

- проведение мероприятий по инвентаризации земель даст возможность качественно определить состав и количество муниципальной собственности. Позволит выявить дополнительные объекты муниципальной собственности и как следствие источники дохода в местный бюджет, в виде арендной платы за землю.

## Строительство, жилищно-коммунальное хозяйство

При реализации цели повышение качества жизни населения ожидаются следующие результаты:

- ввод в эксплуатацию жилых домов за счет всех источников финансирования ежегодно увеличивается и составит в 2010 году – 2500 м<sup>2</sup> в год и к 2015 году – 2530 м<sup>2</sup> в год;
- увеличение общей площади жилищного фонда введенной за год, приходящейся на одного жителя с 0,14 м<sup>2</sup>;
- соблюдение федеральных стандартов стоимости жилищно-коммунальных услуг, не превышающих фактические затраты над установленными тарифами. Позволит снизить количество убыточных предприятий осуществляющих эксплуатацию объектов коммунального назначения к 2015 году на 100%;
- проведение инвентаризации и паспортизации объектов коммунальной инфраструктуры, находящихся в муниципальной собственности позволит участвовать в инвестиционных программах, а также получить субсидии на реализацию неотложных мероприятий по повышению эксплуатационной надежности объектов жизнеобеспечения района, что в свою очередь приведет к устранению аварийности на объектах жизнеобеспечения района, снизит уровень износа коммунальной инфраструктуры с 76,0% в 2010 году до 64,2% к 2015 году ;
- обеспечение доступности жилья и переселение граждан, проживающих в жилых домах, признанных в установленном порядке непригодными для проживания, являются одним из основных направлений государственной политики в настоящее время. Это повлечет укрепление семейных отношений и снижение социальной напряженности в обществе, дополнительный ввод жилья в районе составит 1200 кв метров к 2014 году;
- реализация программных мероприятий Долгосрочной целевой программы «Энергосбережения и повышения энергетической эффективности» на территории Ирбейского района позволит достичь положительных социально-экономических и экологических эффектов в виде снижения затрат на энергопотребление населения и хозяйствующих субъектов Ирбейского района в результате реализации энергосберегающих мероприятий, внедрение современного электроосветительного оборудования, обеспечивающего экономию электрической энергии на 60-80% к 2015 году в сравнение с 2010 годом.

При реализации цели повышение качества трудовых ресурсов ожидаются следующие результаты :

- обеспечение жильем молодых семей (в 2011г -7семей, 2012 – 5семей, 2013 г- 5 семей, 2014 г – 5 семей, 2015г -5 семей). Закрепление молодых семей на селе путем улучшения их жилищных условий. Создание условий для формирования активной жизненной позиции молодежи, укрепление семейных отношений и снижение социальной напряженности в обществе, увеличение рождаемости. Создание условий для формирования активной жизненной позиции молодежи. Увеличение рождаемости в районе.

## **Транспорт**

Реализация мероприятий в сфере транспорта позволит достичь следующих результатов:

- субсидирование и компенсация затрат предприятий автомобильного транспорта позволит не обанкротиться данной сфере, а так же повысит возможность передвижения автомобильным транспортом социально незащищенных граждан.
- организация регулярных транспортных пригородных и внутрирайонных перевозок ГП КК «Ирбейским автотранспортным предприятием» (субсидирование на 6151,8 тыс.руб. в 2011 году и до 10407,0 тыс.руб. к 2015 году ;
- компенсация расходов транспортных организаций, связанных с предоставлением услуг общественного транспорта по единому социальному проездному билету граждан с 790,0 тыс.руб. в 2011 году и до 2015 года останется неизменной;
- субсидирование автомобильных пассажирских транспортных организаций на компенсацию расходов, возникающих в результате небольшой интенсивности пассажиропотоков по межмуниципальным и пригородным маршрутам, с 872,7 тыс.руб. в 2011 году и до 1080,0 тыс. руб. к 2015 году.

## **Занятость населения**

Реализация мероприятий в сфере занятости населения позволит достичь следующих результатов:

- доля трудоустроенных граждан в общей численности граждан, обратившихся за содействием в государственные учреждения занятости с целью поиска подходящей работы, увеличится с 45% в 2010 году до 47% к 2015 году.
- коэффициент напряженности на рынке труда (отношение численности незанятых граждан к количеству заявленных вакансий, в среднемесечном исчислении) уменьшится с 3,1 в 2010 году до 2,8 к 2015 году.
- организация собственного дела безработными гражданами и создание дополнительных рабочих мест для других безработных, в рамках действия ДЦП «Снижение напряженности на рынке труда в Красноярском крае», в сравнение с 2010 годом (открыто 4 собственных дела и создано 2 рабочих места) возрастет до 10 и создания 10 дополнительных рабочих места в 2011 году.

## **ГО и ЧС**

В ходе реализации программных мероприятий будут достигнуты следующие результаты:

- установка 4-х прямых телефонов линии 01, 02, 03, 04 для единой дежурно-диспетчерской службы района, приобретение компьютерной техники;
- приобретение лицензионного программного обеспечения рабочих станций и серверов для единой дежурно-диспетчерской службы района;

- проведение в 2011-2012 годах капитального ремонта ГТС – водохранилища на ручье в с.Верхняя Уря;
- ежегодное проведение предупредительных мероприятий на плотинах, дамбах и гидротехнических сооружениях для предотвращения угрозы затопления населенных пунктов от паводка;
- с 2011 по 2015 годы проведение инженерной защиты с. Ирбейское от паводка (расширение и спрямление русел ручьев и малых рек, водоотведение);
- к 2015 году - создание 5 муниципальных пожарных постов для обеспечения 100 % прикрытия населенных пунктов (20 минутная готовность к прибытию пожарной техники) от последствий, вызванных природными и техногенными пожарами;
- сокращение потерь от пожаров на территории района, уменьшение количество людей, погибших и травмированных при пожарах от 1 чел. в 2010 году до 0 чел. к 2015 году;
- повышение эффективности защиты населенных пунктов района от пожаров до 100 % к 2015 году.

### **Безопасность и охрана общественного порядка**

Реализация программных мероприятий в сфере безопасности населения позволит:

Сохранить контроль над оперативной обстановкой на улицах и других общественных местах;

Снизить уровень подростковой преступности с 24 преступлений в 2010 году до 20 в 2015 году;

Обеспечить повышение эффективности контроля за соблюдением участниками дорожного движения Правил дорожного движения, эксплуатационным состоянием участков дорог;

Снизить количество ДТП на 4,7% к 2015 году с 106 единиц в 2010 году до 101 в 2015 году;

Снизить число погибших в ДТП с 1 чел. в 2010 году до 0 в 2015 году;

Снизить уровень преступности на улицах и в общественных местах с 400 единиц в 2010г. до 370 единиц в 2015г.;

Снизить количество преступлений совершенных с применением оружия и взрывных веществ с 1 в 2010 году до 0 в 2015 году "

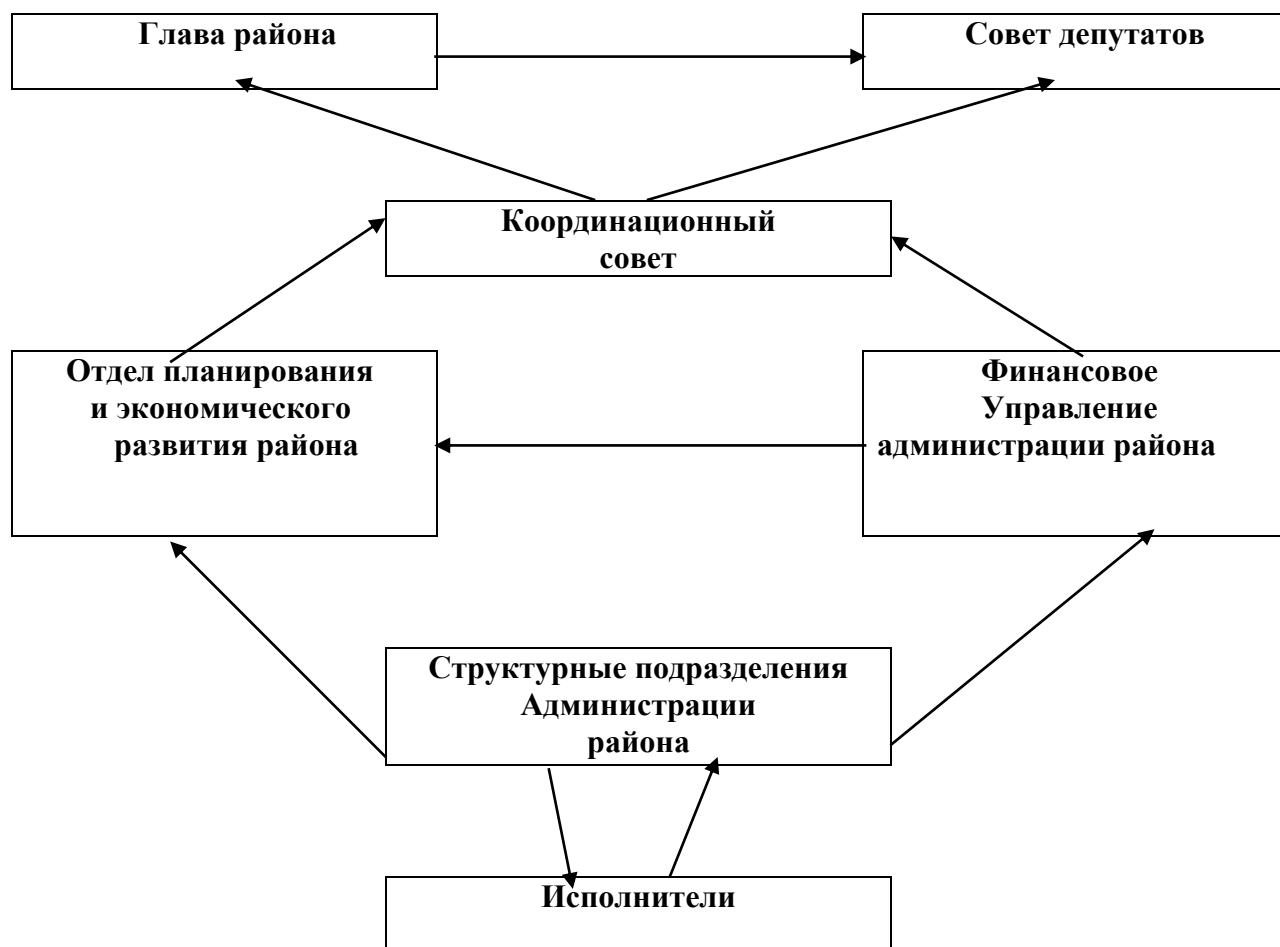
Повысить долю превентивных преступлений к общему числу тяжких и особо тяжких преступлений с 120 единиц в 2010г. до 150 в 2015г.

## **VI. ОРГАНИЗАЦИЯ УПРАВЛЕНИЯ ПРОГРАММОЙ И КОНТРОЛЬ ЗА ХОДОМ ЕЕ РЕАЛИЗАЦИИ**

Программа социально-экономического развития Ирбейского района является основным нормативным актом, определяющим перспективное развитие района.

Для управления программой определена структура, которая отвечает за реализацию программы.

Механизм реализации программы представляет собой совокупность управляющих структур, осуществляющих координацию и контроль над исполнением программных мероприятий, форм и методов воздействия на исполнителей мероприятий.



#### Органы управления программой и их функции

1. Глава района: Осуществляет комплексное управление реализацией программы.
2. Совет депутатов: Утверждает комплексную программу социально-экономического развития района.
3. Координационный совет: Координация работы исполнителей программных мероприятий и проектов.
4. Отдел планирования и экономического развития района: Осуществляет контроль над разработкой исполнителями обосновывающих материалов по ежегодному бюджетному финансированию первоочередных мероприятий программы.  
Осуществляет мониторинг о ходе реализации программы.



5. Финансовый отдел: Формирует предложения по включению объемов финансирования мероприятий программы в муниципальный бюджет, на основе экспертизы заявок структурных подразделений администрации района, на выделение финансирования по мероприятиям программы.

6. Структурные подразделения: Разрабатывают проекты нормативно-правовых актов и проекты муниципальных краевых программ;  
Формируют заявки на выделение средств из краевого и местного бюджетов;  
Обеспечивают использование финансовых ресурсов, выделенных на реализацию мероприятий программы, формируют объемы.

7. Исполнители: (определяются на договорной основе) По организационным мероприятиям и по мероприятиям по разработке нормативно-правовой базы - это структурные подразделения администрации района, муниципальные предприятия, организации, работающие на договорной основе.  
По инвестиционным проектам - это организации, предприниматели, физические лица.